



# MEMORIA 2006

CONSEJO DIRECTIVO DE FIDE  
PERIODO 2006-2007

RICHARD J. ZABLAH	Presidente
MARIO GALEANO	Vice-Presidente
MARIA ANTONIETA DE BOGRAN	Tesorera
MARIO CONTRERAS	Director
TORIBIO AGUILERA	Director
ARTURO ALVARADO	Director
CARLOS LARA	Director
EFRAIN DIAZ ARRIVILLAGA	Director
JOAQUIN DIECKMAN	Director
LEONEL Z. BENDECK	Director
JOSE G. FLORES RODAS	Director
BERNARDO HIRSCH	Director

**MIEMBROS EX-OFICIO**

VILMA SIERRA DE FONSECA	Secretaria
ANTONIO YOUNG T.	Pro-Secretario
DOUGLAS BAGGIA	Fiscal

## Nuestro Mensaje

Al entrar en vigencia el CAFTA-RD en el año 2006, se consolidaron espacios ya conquistados por las exportaciones hondureñas y se abrieron nuevas oportunidades de negocios y crecimiento para nuestro país. Es así como **FIDE Inversión y Exportaciones** decidió iniciar este periodo comercial, -que coincidió precisamente con la transición democrática de nuestro gobierno- con el lanzamiento del “Foro de Inversiones Honduras 2006”, evento que reunió a más de 350 líderes nacionales y regionales, así como a empresarios de Asia, Europa y de los Estados Unidos de América, quienes se dieron cita para compartir iniciativas y proyectos o simplemente para descubrir que Honduras es una opción competitiva para hacer negocios.

Esta iniciativa de nuestra organización, significó la concreción de nuevas inversiones como la de la empresa estadounidense JUDCO fabricante de switches eléctricos para la industria automotriz y de FCI Connect de origen francés que fabrica arneses para vehículos, prueba de que el naciente conglomerado del automóvil se consolida rápidamente en Honduras.

Nuestra Fundación evoluciona con los cambios mundiales, de esta forma que en el año 2006 enfocamos buena parte de nuestra energía en la investigación de la oferta y la demanda de nuevos mercados y productos seleccionados, la capacitación, asesoría y acompañamiento de inversionistas y productores a través de la consolidación de diversas alianzas estratégicas, entre las que se destaca la firma del convenio con la Trade Facilitation Office of Canada (TFCO) por medio de lo cual se genera el programa de mejoramiento de las capacidades para la exportación y desarrollo de inteligencia de mercado. De igual forma con la firma de un nuevo convenio nos convertimos en agente facilitador de recursos de la Overseas Private Investment Corporation (OPIC), quienes han desarrollado nuevas líneas financieras en apoyo al crecimiento del sector vivienda, proyectos de energía renovable y también proyectos del segmento de la PYME. La OPIC, con la facilitación de FIDE como su agente en Honduras, pone a disposición de las empresas internacionales su seguro de riesgo político, un importante respaldo para invertir en países con economías emergentes.

En los últimos veinte años y con el apoyo de FIDE **más de 170 compañías** internacionales han definido su operación en Honduras, entre ellas firmas incluidas en el ranking internacional “Fortune 500” en áreas como manufactura de confección y textiles, así como de ensamble de productos electrónicos y arneses eléctricos, reportando a la fecha excelentes niveles de eficiencia en sus plantas; es por ello que durante este año hemos reorientado nuestra estrategia para atraer inversiones en forma pro-activa, fundamentados en estudios realizados a propuesta de FIDE en materia de oferta - demanda y de percepción, en aquellos segmentos donde podemos ofrecer mayores niveles de competitividad: los agro-negocios con valor agregado, los servicios, la inversión en infraestructura de turismo, incluyendo proyectos de construcción residencial para jubilados norteamericanos y europeos y la manufactura ligera en las áreas de motores, ventilación-calefacción y en general los componentes vinculados a la industria del auto.

Pero FIDE es mucho más que solo inversión y exportaciones y el año 2006 fue prueba de ello con el desarrollo de diversas propuestas de nuestro Centro de Investigación y Propuestas Económicas y Sociales (CIPRES) y la realización de los foros vinculados a proyectos de generación de energía renovable, en especial el bio-combustible, con apoyo de la plataforma del Eurocentro Honduras bajo nuestra responsabilidad, estos eventos integraron no solo nuestra capacidad promotora de proyectos, sino también la diseminación de avances tecnológicos de última generación. De igual forma nuestra responsabilidad como administrador y secretario técnico del Programa Nacional de Competitividad nos ha permitido incidir en este periodo en mejoras sustanciales del clima de negocios en Honduras, especial atención merece en esta línea la importante reducción en el tiempo y el costo de trámites administrativos para invertir y operar empresas y la constitución del sistema nacional de calidad, andamiaje básico de la producción hondureña para competir en el mercado externo.

Nuestro compromiso institucional con el crecimiento país crece año a año con el desarrollo de instrumentos y programas vinculados a la competitividad, al crecimiento de la inversión, el mejor posicionamiento de nuestros productos y a la creación de empleos de calidad en Honduras. Al hacer un balance de este periodo, nos sentimos satisfechos de formar parte de una organización que se expresa con un equipo de personas de primer nivel que aportan cada día creatividad y dinamismo que se traduce en beneficios concretos para el país.

**Richard. J. Zablah**  
Presidente del Consejo Directivo

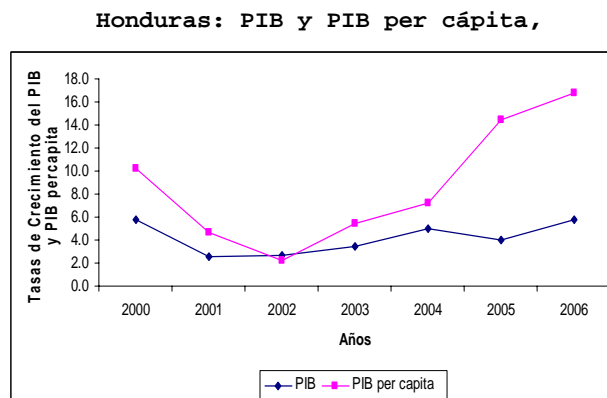
**Vilma Sierra**  
Presidenta Ejecutiva

## Perfil de la Economía Hondureña en 2006 y Perspectivas para el 2007

### Producto interno y actividad económica

En términos generales el desempeño de la economía nacional en 2006 ha sido robusto, mostrando un repunte con relación al observado el año anterior. El Producto Interno Bruto (PIB) creció cerca de 5.8 por ciento en términos reales<sup>1</sup>, superior en 1.7 puntos porcentuales al crecimiento observado durante 2005, mismo que se ubica en el extremo superior del rango establecido en la revisión del Programa Monetario del Banco Central de Honduras (septiembre de 2006: entre 5.3 por ciento y 5.8 por ciento). En términos del pib-*per cápita* para 2006 el valor estimado será de US\$ 1,390.00 según la metodología Atlas utilizada por el Banco Mundial,<sup>2</sup> cuya tasa de crecimiento es superior al del año anterior en 14 por ciento.

Las ramas de actividad que más contribuyeron en el crecimiento del PIB fueron la actividad agropecuaria (con casi el 30 por ciento del total), establecimientos financieros, seguros y otros y la industria manufacturera (con alrededor de 14 y 13 por ciento, respectivamente). No obstante, todas las actividades económicas que conforman el PIB registran variaciones positivas a noviembre de 2006.



Fuente: Construcción Propia con datos de Banco Central y Fondo Monetario Internacional

- La actividad “Agrícola” mostró un mayor dinamismo al crecer 8.0 por ciento, con respecto al período anterior, debido al aumento en la producción y los precios internacionales del café, palma africana y caña de azúcar, igualmente la producción de camarón cultivado presentó aumentos, en especial por la mejora en los factores climatológicos. La producción de banano y la producción de camarón extraído observaron caídas por factores de productividad y la prolongación del período de veda, respectivamente.
- El sector de “Minas y Canteras” refleja un incremento de 6.7 por ciento, explicado por el fuerte impulso en la construcción privada; aunque en el tema de minas los resultados fueron mixtos, pues por un lado hubo un incremento en la producción de plata y plomo, sin embargo, se presentaron caídas en la extracción de oro, plomo y zinc. Por otro lado el sector construcción tuvo una expansión del 1.0 por ciento, manteniendo su comportamiento positivo aunque levemente inferior al observado el año anterior (3.6 por ciento). Dicho aumento se debió a las menores tasas de interés observadas para la construcción y la mayor oferta de créditos de la banca lo que incidió en el aumento en las edificaciones en las principales ciudades del país, especialmente las construcciones para uso residencial, comercial e industrial.
- En este sentido el sector de “Banca y Seguros” refleja un incremento de 9.9 por ciento (8.5 por ciento en 2005), explicado principalmente por el crecimiento de los préstamos nuevos otorgados al sector privado, el comercio, consumo, y servicios, como los de mas relevantes. El sector “Transporte, Almacenaje y Telecomunicaciones” observa un incremento del 6.9 por ciento ligeramente inferior al observado el año anterior (6.3 por ciento) el mismo ha estado influenciado por la prestación de servicios de telecomunicaciones e igualmente definido como el resultado de la ampliación de cobertura de telefonía fija y móvil de las empresas privadas; apoyado por el crecimiento de la demanda de transporte terrestre y transporte marítimo.

<sup>1</sup> Cifras preeliminares estimadas presentadas por BCH, al 12 de diciembre de 2006.

<sup>2</sup> La estimación se efectúa con los valores estimados por el Banco Mundial.

- La “Actividad Comercial” registra un crecimiento del 5.8 por ciento explicado principalmente por un aumento en las importaciones de bienes, así como por la mayor comercialización de productos agropecuarios y manufacturados. La actividad de “Servicios de electricidad, gas y agua” también experimentó un alto dinamismo al crecer 8.5 por ciento, influenciado por la mayor generación de energía eléctrica, el mejoramiento en las redes de distribución primaria de electricidad, así como por los cambios realizados en el sistema de acueductos.

Por otra parte, se estima que la demanda global tendrá una expansión superior al rango previsto en el programa monetario del Banco Central de Honduras (BCH) - de 7.0 a 7.5 por ciento- basada principalmente en un mayor crecimiento del consumo del sector privado y la inversión bruta privada, que compensan el débil desempeño de la inversión pública, debido a problemas institucionales que afectaron los niveles de ejecución. Las cifras preliminares de la demanda externa apuntan a un mejor desempeño de las exportaciones de bienes, como se ve mas adelante.

### Macroprecios

Al finalizar diciembre de 2006, el ritmo de crecimiento interanual del nivel general de precios, medido por el índice de precios al consumidor (IPC), presenta una variación interanual del 5.3 por ciento y la variación promedio del año en 5.6 por ciento. Este resultado favorable en el comportamiento de la inflación que se encuentra en los límites trazados en la revisión del programa monetario (5.0 por ciento-6.0 por ciento) se debe principalmente a los efectos positivos de las medidas de política monetaria y cambiaria aplicadas por el BCH, aunados a las políticas de compensación social adoptadas por el Gobierno para el sostenimiento de los precios domésticos de los combustibles.

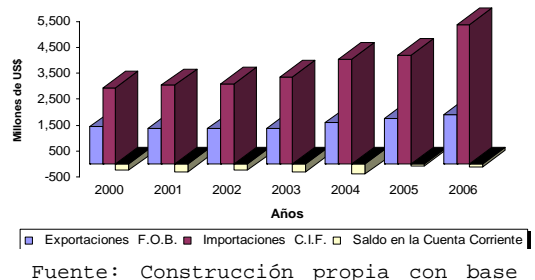
El Sistema de Adjudicación Pública de Divisas (SAPDI) continúa siendo el instrumento para la determinación del tipo de cambio nominal y la asignación de divisas que demandan los agentes económicos. En 2006 se manifiesta una estabilidad absoluta del tipo de cambio nominal, determinada también por el ingreso de divisas por las exportaciones de bienes, la maquila y la inversión extranjera directa que se incremento en 4.9 por ciento con respecto al año anterior, y de manera principal por los ingresos de las remesas familiares, las que se estiman que superen los US\$ 2,400 millones.

### Sector externo

El resultado de la Balanza de Pagos para el 2006 fue positivo aumentando el nivel de las Reservas Monetarias Internacionales Netas (RMIN) del sistema financiero en \$432.14 millones. Es importante mencionar que durante el año en análisis el saldo de las RMIN del Banco Central de Honduras alcanzaron el nivel más alto en los últimos años (\$2,444.1 millones), con lo cual al cierre del año cubrían más de 4.5 meses de importaciones de bienes y servicios.

El déficit en la balanza de bienes y servicios aumentó de \$2,767 millones en 2005 a \$3,505.8 en 2006, debido al incremento de \$1,185.5 millones en las importaciones de bienes y servicios con relación a los \$105.6 millones de incremento por el lado de las exportaciones. Aunado a ello, el déficit de la cuenta corriente de la balanza de pagos con respecto al PIB se incremento de 0.4 por ciento del PIB en el 2004 a un 1.2 por ciento del PIB en el 2005.

Honduras: Comercio Exterior, 2001-



El valor de las exportaciones de bienes se incrementó en 12.4 por ciento con relación al 2005 mismo que en gran medida se debió al aumento en el valor de las exportaciones de plata, camarones, café, zinc y tilapia; sin embargo fue afectada por la baja en los volúmenes de exportación de bienes tales como langostas, madera y banano por la caída que experimentaron

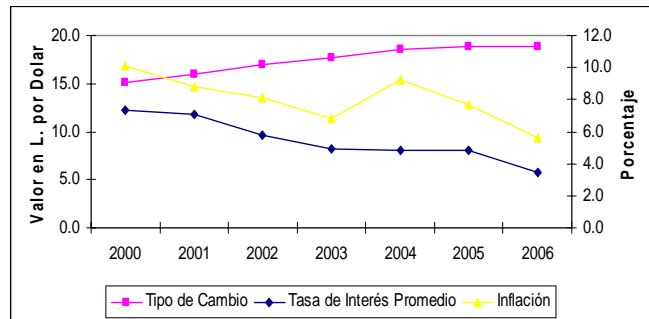
sus precios en el mercado internacional. Con respecto a las importaciones, éstas alcanzaron un total de \$5,373.0 en 2006, superior en 19.4 por ciento al registrado en el 2005. Este resultado estuvo determinado por el incremento en las compras de combustibles y lubricantes, debido a la fuerte alza en el precio internacional de éstos.

La balanza de pagos, también se ha visto fortalecida por un incremento de las remesas familiares netas en alrededor del 35.0 por ciento y de la inversión extranjera directa en 4.9 por ciento. Las remesas familiares por si solas superan con sus US\$2,414 millones el total de las exportaciones de bienes, a lo cual se agregan unos US\$390 millones de inversión directa (no incluye inversión extranjera directa en empresas maquiladoras)<sup>3</sup>, que en conjunto financian cerca del 80% del déficit en la balanza comercial.

## Dinero y Crédito

La Tasa de Política Monetaria (TPM) se redujo en 75 puntos básicos en tres ocasiones situándose en 6.00 por ciento; estas reducciones recomendadas por la Comisión de Operaciones de Mercado Abierto, se definieron sobre la base de la evolución de las condiciones macroeconómicas (la inflación registrada y proyectada, los agregados monetarios y la situación financiera del sector público) efecto que validó la reducción de las tasa de interés interbancaria. Esta situación facilitó el financiamiento y crecimiento de las actividades productivas, sin comprometer las metas inflacionarias propuestas; propiciando el desarrollo y profundización del mercado de valores entre agentes privados.

Honduras: Tipo de Cambio, Tasa de Interés Promedio



Fuente: Construcción propia con base en datos

El crédito total del sistema financiero presentó una tasa de crecimiento del 26 por ciento en 2006, influenciado por el crecimiento del crédito en moneda extranjera, producto, en parte, de las medidas adoptadas por el BCH al eliminar las restricciones al endeudamiento externo para las Instituciones del Sistema Financiero (ISF), reducción de los requerimientos de encaje legal en esa moneda y flexibilización de las restricciones relativas al destino de dicho tipo de financiamiento. Los destinos del mismo son principalmente a los sectores comercio, consumo y servicios, con una participación también relevante del sector de bienes raíces.

## Sector fiscal

En términos fiscales, el déficit global se centra en 2 por ciento del PIB, mientras que el déficit de la administración central será del 1 por ciento. Los principales factores que inciden en estos resultados son: el deterioro financiero de la Empresa Nacional de Energía Eléctrica (ENEE) y de la Empresa Hondureña de Telecomunicaciones (HONDUTEL); las mayores concesiones salariales; y la expansión de créditos del Instituto de Previsión del Magisterio (INPREMA); que más que compensaron la subejecución transitoria de la inversión y del gasto contra la pobreza; el menor déficit *quasifiscal* del Banco Central de Honduras (BCH) y el incremento de la recaudación tributaria. Igualmente las iniciativas de condonación de deuda (*HIPC* y *MDRI*), la deuda pública actual es de 40 por ciento del PIB.

En el mes de noviembre de 2006 se presentó la misión del Fondo Monetario Internacional (FMI)

<sup>3</sup> Los Flujos de Inversión Extranjera Directa incluyendo las empresas maquiladoras en 2005 fue de US\$ 567.8 millones, se estima que al finalizar el año ascenderá aproximadamente a US\$ 500.0 millones (Documento: Flujos de Inversión Extranjera Directa en Honduras 2000 – I Semestre 2006 expectativas 2006, BCH)

sobre la “Consulta al Artículo 4” en la que se tenía por objetivo presentar una evaluación preliminar sobre la economía y las políticas económicas de Honduras. Entre sus hallazgos concluyen que la economía hondureña presentaría un crecimiento económico robusto, una inflación controlada, y un nivel de reservas adecuado a lo que se pactó en el programa monetario, sin embargo han mostrado inquietud en temas relacionados con la reducción de la pobreza, el riesgo crediticio, el comportamiento del déficit fiscal influenciado por la masa salarial e INPREMA, el deterioro de la ENEE y la existencia de los subsidios los combustibles y la electricidad.

## Perspectivas para el 2007

El crecimiento del PIB para 2007 se estima en un nivel ligeramente inferior al observado en 2006, en un rango de 4.5 y 5.0 por ciento, según proyección del BCH. Esta disminución en la tasa de crecimiento tendría como factor principal la posible desaceleración de la actividad agropecuaria, debido principalmente al inicio de la fase contractiva del ciclo de la caicultura -después de dos años de importante crecimiento- a lo que cual se podría sumar cierta desaceleración en la actividad de la construcción motivada por la finalización de proyectos de grandes centros comerciales. El contexto internacional, el entorno económico también sería menos favorable –según la CEPAL<sup>4</sup>- debido a una posible desaceleración de la economía mundial y al efecto que esto provoca en el comercio exterior.

No obstante, el crecimiento previsto sigue siendo alentador y se ubica en niveles similares a los promedios estimados por la CEPAL para América Latina y Centroamérica. Tanto el nivel de crecimiento de 2006 como el esperado en 2007, el PIB Percápita debería crecer a una tasa promedio de alrededor de 3-2 por ciento por año, con efectos positivos sobre la reducción de la pobreza, a pesar de los altos niveles de inequidad en la distribución del ingreso.

El contexto macroeconómico se perfila sumamente positivo, en los diferentes sectores. En este sentido basta mencionar el equilibrio de las finanzas públicas, la estabilidad de los macroprecios-inflación, tasas de interés, tipo de cambio- el incremento en las remesas familiares y en la acumulación de reservas internacionales, y el fortalecimiento del sistema financiero. A esto se agrega los beneficios incrementales de la vigencia del Tratado de Libre Comercio entre República Dominicana, Centroamérica y los Estados Unidos de América (DR-CAFTA) y la disminución del *stock* y del servicio de la deuda externa.

Sin embargo, desde finales del año anterior, el Fondo Monetario Internacional, le ha expresado al gobierno la necesidad de prestar especial atención a aspectos básicos en las áreas de: sostenibilidad fiscal, política cambiaria y monetaria, sector financiero y clima de inversión. Dichas recomendaciones se relacionan con temas claves que de no atenderse adecuadamente pudiesen poner en riesgo algunos logros obtenidos el año anterior.

En tal sentido, en 2007, se espera un papel más activo del Gabinete Económico, en especial de la Secretaría de Finanzas, el Banco Central de Honduras y la Comisión Nacional de Banca y Seguros (CNBS), en la adopción de medidas de política y mecanismos que tiendan al logro de los siguientes objetivos:

- Evitar un crecimiento mayor de la masa salarial, a pesar de los efectos recurrentes y crecientes que se derivan de los acuerdos suscritos en 2006 con el gremio magisterial.
- Atenuar la crisis financiera de la ENEE y de HONDUTEL, con implicaciones negativas sobre la inversión pública y la estabilidad fiscal. La situación actual de la ENEE no sólo implica el deterioro financiero de la institución sino también posibles riesgos en el abastecimiento de electricidad; mientras que en el caso de Hondutel, los principales problemas se centran en la

---

<sup>4</sup> CEPAL, Balance Preliminar de las Economías de América Latina y el Caribe 2006. [www.cepal.org](http://www.cepal.org). 2 de enero de 2006.



disminución de la capacidad de inversión de la empresa y en una drástica caída de las transferencias al gobierno central.

- Evitar la posible erosión de las finanzas del INPREMA y la presión que ejerce sobre el déficit del sector público la política de las nuevas autoridades de la institución de incrementar en forma desmedida el crédito a sus afiliados.
- Aprovechar la disminución adicional del servicio de la deuda -como la recién aprobada por el Banco Interamericano de Desarrollo (BID) y países donantes- mejorar el manejo fiscal y financiar proyectos de inversión que sean prioritarios para el crecimiento económico y la lucha contra la pobreza.
- Implementar medidas de políticas monetarias y cambiarias, que eviten excesos en el crédito público, con posibles repuntes en los niveles de inflación, y permitan mayor flexibilidad en el tipo de cambio. Hacia el futuro se prevé una mayor utilización de la Tasa de Política Monetaria (TPM), como principal instrumento de política del BCH para influir positivamente en el desempeño económico. De manera complementaria, es posible que el BCH modere su política de reducción de los requisitos de liquidez en dólares, a fin de dar oportunidad para se mejore el control y la supervisión de los créditos en esta moneda.
- El sector financiero debería continuar fortaleciéndose, con apoyo de las referidas políticas monetarias y cambiarias, mejor supervisión de la CNBS y mejor adecuación al desempeño esperado de las variables macroeconómicas y de crecimiento.
- Con relación al clima de inversión, se espera que este mejore a partir de 2007, impulsado entre otros factores por la entrada en vigencia del DR-CAFTA. Aunque a la fecha no se ha realizado una primera evaluación de los efectos de este tratado, la suscripción del mismo es un aspecto clave para el incremento de la inversión extranjera directa y el progresivo aumento de las exportaciones en rubros de mayor potencial. Otros factores que tendrán incidencia positiva en el clima de inversión son los programas de mejoramiento de la infraestructura vial, especialmente en el corredor interoceánico, la anunciada mayor apertura de las telecomunicaciones, y los esfuerzos para mejorar la seguridad y la gobernabilidad.

En consecuencia, existen una serie de factores positivos que le dan fundamento a las estimaciones de un crecimiento económico mayor al 4.5 por ciento para 2007, a un crecimiento del PIB per cápita de alrededor del 2 por ciento, mayor inversión en la lucha contra la pobreza y, por lo tanto, en una disminución relativa de la misma. Sin embargo, para cimentar estas estimaciones, es necesario que se continúe con un marco macroeconómico estable, principalmente en los sectores fiscal, monetario y financiero; y que mejore el clima de inversión en cada una de sus aristas. Además, es necesario sentar bases firmes para lograr un crecimiento económico sostenible y más equitativo, menos dependiente de variables como las remesas familiares o del endeudamiento externo y con beneficios cada vez mas claros y tangibles para la población de menores ingresos.

## Programa Promoción de Inversiones

Por dos años consecutivos la Multilateral Investment Guarantee Agency (MIGA) del Banco Mundial ha galardonado a FIDE como una agencia de promoción de inversiones de "clase mundial", logrando ocupar un lugar importante dentro de las mejores agencias de promoción de inversiones a nivel mundial. Este logro es el resultado del buen desenvolvimiento y agilidad de respuesta que FIDE provee a los inversionistas potenciales que visitan Honduras, con el fin de establecer o expandir sus operaciones de exportación al mercado internacional.



En la área de promoción de inversiones, FIDE ha continuado ejecutando su estrategia de promoción pro-activa, con énfasis en cuatro sectores claves: 1.) La industria de manufactura ligera en los subsectores automotriz, sistemas de aire acondicionado y de refrigeración industrial y comercial, entre otros. 2.) agro negocios con alto valor agregado, 3.) servicios (*call centers* y *back-offices*) y 4.) turismo en los subsectores de ecoturismo/geoturismo (ecoalbergues categoría media y de lujo en áreas naturales de alto valor escénico y centros recreacionales), centros vacacionales de playa, hoteles de negocio, hoteles boutique y turismo residencial.

Con este propósito se han elaborado planes de acción para la realización de las ocho campañas proactivas a partir del año 2007, que incluye llamadas en frío (*cold calls*) a inversionistas potenciales, viajes de presentaciones de país al exterior y participación en más ferias sectoriales.

Con el apoyo del subcomponente de Inversión Extranjera Directa (IED) de Alto Valor Agregado financiado con fondos del Banco Mundial, se ha fortalecido la División de Promoción de Inversiones de FIDE con dos nuevos oficiales de inversión para el desarrollo las Campañas Preactivas. Con este fortalecimiento del recurso humano especializado se espera superar las metas.

### **Manufactura Ligera**

En el 2006 se hicieron presentaciones de país, entre las que destacamos, la presentación llevada a cabo en el evento internacional "*Mexico Now Conference*" en El Paso, Texas, también se participó en la feria automotriz más grande a nivel internacional *AAPEX Automotive Industry* realizada en Las Vegas, Nevada, atrayendo la atención de potenciales inversionistas de este sector y logrando un resultado de 95 contactos de la industria automotriz. Se realizó un viaje de promoción de país a Taiwán, donde se logró atraer la atención de inversionistas interesados en manufacturar piezas de computadoras y otros componentes electrónicos. Asimismo se organizó y coordinó misiones comerciales en conjunto con la sección comercial de la Embajada de los Estados Unidos de América con productos multisectoriales, y se mantuvo constante comunicación y apoyo con la red consular en el exterior.

En el sector de manufactura ligera, con la aprobación del DR-CAFTA en Abril, se logró que durante este año, Honduras exportara US\$375MM ocupando el "2do. lugar como exportador al mercado de Estados Unidos de arneses eléctricos para automóviles a nivel mundial". Los planes de expansión experimentados por empresas como Lear Corporation con alrededor de 6,000 empleados en sus seis (6) plantas en el país, ha sido uno de los aspectos que ha fortalecido el reciente conformado "cluster automotriz" con empresas de renombre internacional integrando la cadena de suministros con los siguientes productos: arneses eléctricos, cables, cobertores de plástico, fibra de vidrio y tela para cable (*tubing*), terminales para arneses, y empresas de servicio de apoyo a este sector, fundamental para un excelente desempeño de un sector que demanda un alto nivel de competitividad.

Empresas fabricantes de "switches eléctricos", nuevas expansiones de empresas ya establecidas de arneses eléctricos, así como el establecimiento de una nueva empresa de origen europeo, también productora de arneses y conectores eléctricos, tomaron la decisión de establecer operaciones en Honduras durante este año.

## Turismo

En el sector turismo, y para apoyar la Estrategia Nacional de Turismo Sostenible (ENTS), FIDE, a través del PNC, contrató una firma consultora para ejecutar un estudio del sector en Honduras, el cual analizó e identificó las necesidades y potencial de inversión, así como la oferta de productos turísticos de Honduras. Esta estrategia va directamente relacionada con los objetivos de mejora de la oferta hotelera existente, creación de nueva oferta y generación de puestos de trabajo, entre otros.

Durante el 2006 la actividad turística tuvo un crecimiento del 10% en comparación al año anterior con un total de 738,667 turistas que visitaron el país, dejando \$470 millones de divisas. Este comportamiento ubica al sector como la tercera fuente de generación de divisas apuntalado por noticias como la del diario Washington Post que ubica a Honduras como uno de los diez mejores destinos, convirtiéndose en una de las mejores industrias generadores de empleo del país. Este panorama crea una base atractiva para desarrollar la labor de promoción de atracción de inversión extranjera directa. A la fecha se está trabajando activamente brindando asistencia a inversionistas potenciales tanto nacionales como extranjeros interesados en desarrollar proyectos turísticos.

## Agronegocios

En el ámbito del sector de Agronegocios con alto valor agregado, se han realizado acciones encaminadas a fortalecer empresas que actualmente se encuentran produciendo en Honduras, asimismo, los esfuerzos enmarcados en la atracción de capital internacional se han realizado mediante el apoyo a diversos delegados comerciales. Así mismo se han elaborado de manera puntual estudios de preinversión para vegetales frescos, acuicultura y forestales. Se tiene previsto iniciar en le 2007 por lo menos una campaña proactiva y se contempla asistencia a las ferias sectoriales mas importantes del mundo.

1. Hortalizas, plantas, raíces y tubérculos
2. Frutas y frutos comestibles procesados.
3. Acuicultura

Lugar que ocupa Honduras en diferentes rubros en el sector agroindustrial:  
En cuanto a exportación a EEUU:

➤ Vegetales Orientales:	1er Lugar	US\$ 13MM (export.)
➤ Tilapia fresca:	2do Lugar	US\$ 44MM (export.)
➤ Cigarros (Puros) :	2do Lugar	US\$200.3 MM (export.)
➤ Melones:	3er Lugar	US\$154.5 MM (export.)
➤ Bananas :	5to Lugar	US\$ 152.4 MM (export.)

*Fuente: SAG/FAO/UN Comtrade*

## Sector Forestal

En preparación a una posible campaña de atracción de IED en este sector, se participó en un entrenamiento de cadenas Forestales en la Ciudad de Puebla, México, a fin de conocer los avances en materia de promoción interna y externa de la inversión forestal, así como políticas que han implementado países como México, Noruega, España y Francia, para el desarrollo de este cluster.

La campaña para promover inversiones en este sector, se ha retrasado debido a que en parte aún no se cuenta con la definición del marco legal que rige este sector y también debido a los recientes cambios de su marco administrativo, lo cual se espera que esté completamente reestructurado a mediados del 2007.

## Confección y Textil

En lo que respecta al sector confección-textil, el servicio de "paquete completo" continúa mejorando, a pesar de la competencia de otros países que tienen costos laborales más bajos.

Honduras ofrece ventajas competitivas, destacándose la cercanía con Estados Unidos, el tiempo en tránsito de la mercadería –tanto marítimo como aéreo - y la productividad de su mano de obra, colocando al país en el primer lugar entre los países de Centro América y el Caribe, y cuarto a nivel mundial, como suplidor al mercado estadounidense. El presente año se recibió inversionistas sumamente interesados en establecer operaciones para la fabricación de tela de tejido plano (denim-jeans), calcetines, y ropa en general. En este rubro, se establecieron empresas fabricantes de hilo, así como nuevas textileras de tejido de punto, productoras de calcetines y prendas de vestir en general.

### Logros

Para el 2006, la división de promoción de inversiones logró concretar nueve (9) inversiones, entre las cuales se encuentran inversiones de nuevos productos/servicios a elaborar con la mano de obra hondureña, como ser:

- switches y conectores eléctricos
- el primer call center (centro de servicios) a instalarse en un parque industrial para ofrecer servicios de atención de llamadas a clientes extranjeros
- jacuzzis y accesorios para jacuzzis
- elaboración de tejas

Estos resultados se dieron producto de la promoción de Honduras como un sitio con excelente clima de inversión e incentivos y ventajas competitivas sobre los demás países de la región. Se atendieron 49 visitas directamente interesadas en inversión extranjera directa, logrando una cartera de inversionistas potenciales para el próximo año de inversiones millonarias y con una transferencia de tecnología que colocará a Honduras todavía más atractiva para un inversionista extranjero.

Se ha venido trabajando en el mejoramiento del marco legal bajo el cual podrán trabajar los *Call centers* y *Back offices*, para que estos gocen de los beneficios apropiados. El sector servicios es uno de los sectores emergentes en Honduras, que cuenta con un potencial de personal bilingüe y técnico de los mejores en la región centroamericana, por lo que representa un potencial para el país.

**RESUMEN DE EMPRESAS ATENDIDAS Y PRESENTACIONES PAIS  
DIVISION DE PROMOCION DE INVERSIONES - FIDE  
1988 - 2006:**

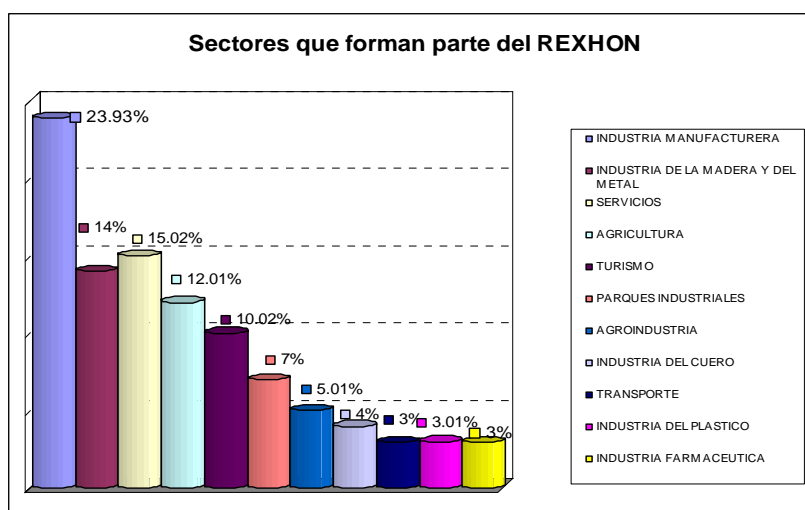
PRESENTACIONES PAIS	2,586
NUEVAS INVERSIONES:	148
EXPANSIONES:	<u>34</u>
<b>TOTAL EMPRESAS</b>	<b>182</b>
 EMPLEOS CREADOS	 <b>89,271</b>

## Registro y Directorio de Exportadores de Honduras (REXHON)

En el 2006 se unieron nuevas empresas exportadoras y de servicios al Registro de Exportadores de Honduras, orgullosamente se cuenta en red con más de 600 empresas que representa 11 subsectores productivos diferentes. Muchas de estas empresas ya han realizado con la facilitación de FIDE múltiples negocios con empresas extranjeras al igual que alianzas estratégicas y co-inversiones.

Se invitó durante este año diversas empresas clientes del REXHON a participar en ferias internacionales, y se les proporcionó asesorías técnicas, capacitaciones y lo más importante contactos para exportar sus productos a todas partes del mundo.

A continuación se detalle cada uno de los sectores que forman parte del Registro de Exportadores de Honduras, al igual que el porcentaje que cada uno de ellos representa:



Algunos de los beneficios que el Registro de Exportadores ofrece a todos sus agremiados son los siguientes:

- Inclusión del perfil de cada una de las empresas en la página Web [www.hondurasinfo.hn](http://www.hondurasinfo.hn), con un link directo a la página Web de la empresa.
- Información de oportunidades de negocio o se contacta directamente a las empresas para realizar alianzas estratégicas, co-inversiones, negocios y búsqueda de representantes.
- Capacitación en temas de mucho interés.
- Con el apoyo del Programa Nacional de Competitividad se proporcionan asesorías técnicas, capacitaciones específicas, certificaciones de empresas, encuentros empresariales, ferias a nivel nacional e internacional.
- Inclusión en los Listados del Directorio de Exportadores de Honduras.
- Asimismo, trimensualmente las empresas miembros del REXHON, aparecen en el boletín informativo del CIC que FIDE publica.

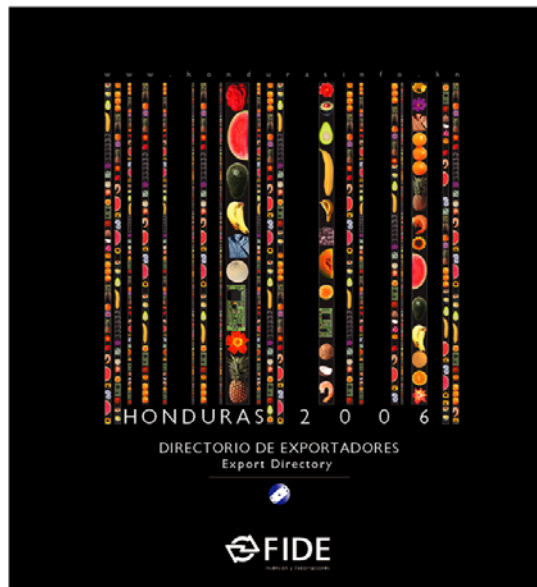
## Directorio de Exportadores de Honduras

El Directorio de Exportadores de Honduras se ha convertido en una de las mas importantes herramientas para promover Honduras. El directorio cuenta con diferentes secciones que son de mucho interés para empresarios, investigadores, inversionistas, instituciones internacionales y gubernamentales, estudiantes, turistas y lectores en general, facilitando de esta manera la búsqueda de información específica, dentro de las secciones que lo componen se encuentran las siguientes:

- Información general del país
- Honduras en cifras
- Datos poblacionales
- Paquete completo
- Telecomunicaciones
- Información sobre FIDE
- Productos de Exportación
- Compañías Exportadoras y de Servicios
- Listados varios que incluyen datos sobre entes gubernamentales, asociaciones privadas, embajadas, alcaldías, cámaras de comercio, etc.

La distribución del Directorio de Exportadores de Honduras es a nivel mundial a través de la Red de Consulados, Embajadas, Cámaras de Comercio, colaboradores de FIDE tanto a nivel nacional como internacional, es por ello que las empresas siempre dicen presente para dar a conocer sus productos y (o) servicios por medio de esta publicación que al igual que el Registro de Exportadores de Honduras está también disponible en la página Web [www.hondurasinfo.hn](http://www.hondurasinfo.hn).

Nuevamente invitamos a las empresas que aún no forman parte de estos dos programas a que se inscriban, para que gocen de los múltiples beneficios disponibles, los cuales harán más competitiva a su empresa. Contáctenos, nuestros números telefónicos son los siguientes: (504) 221-6311/5351) o los e-mails: [rexhon@fidehonduras.com](mailto:rexhon@fidehonduras.com) o [dsuazo@fidehonduras.com](mailto:dsuazo@fidehonduras.com)



 *The full full package is located at...*   
TURN TO THE BACK COVER FOR DETAILS

## Centro de Información Comercial (CIC)

El Centro de Información Comercial (CIC) ha continuado brindando servicios de información a nivel nacional e internacional. Este año como los anteriores, se recibió un gran número de usuarios y solicitudes de información. Dichas solicitudes provinieron de empresas nacionales, instituciones del gobierno, instituciones privadas, embajadas y consulados extranjeros en el país, estudiantes de escuelas primarias, colegios secundarios y universidades hondureñas así como de instituciones y empresas de todas partes del mundo.

Los requerimientos de información durante el año 2006 procedieron de: **Canadá, Estados Unidos, México, Guatemala, Nicaragua, Costa Rica, Panamá, América del Sur, República Dominicana, Jamaica, Europa, Taiwán, Corea, Indonesia, Pakistán, Tailandia, Bangladesh**, etc. Las áreas de mayor interés de las empresas extranjeras son: a) Oportunidades de inversión en el país; b) Compra de productos hondureños, c) Empresas interesadas en vender sus productos en el mercado hondureño, d) Información turística, estadística, económica y comercial, legislación e información referente a instituciones del gobierno.

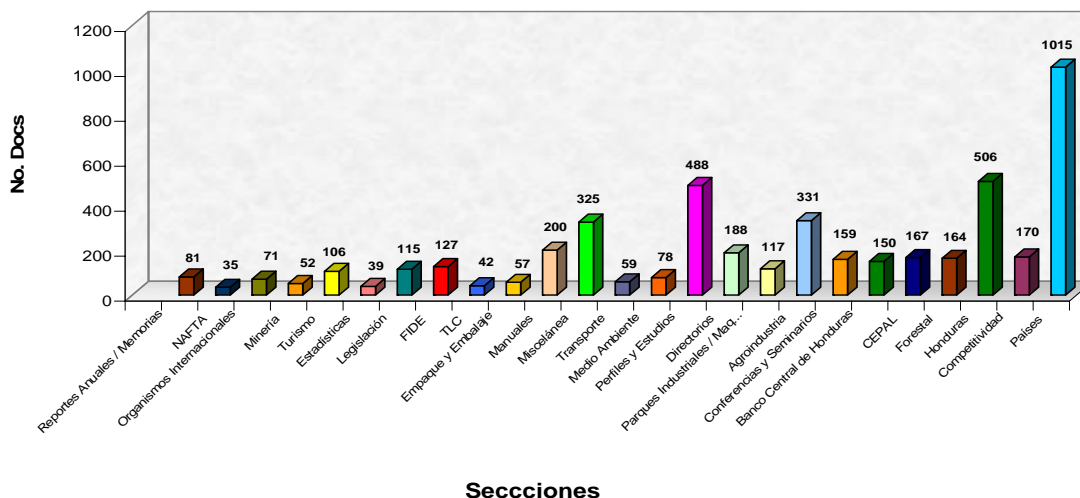
Este año se continuó con la elaboración de los Boletines Informativos Trimestrales. Los temas de mayor relevancia fueron: a) **Internacionalización de las PYMES** (Enero/Marzo) **Cómo incrementar las exportaciones a través de un Sitio Web** (Abril/Junio,) **Diseño: un factor determinante para la competitividad de su producto** (Julio/Septiembre) y **Los Clusters: productividad y desarrollo** (Octubre/Diciembre). En sus restantes secciones: oportunidades comerciales, nuevas adquisiciones, fuentes de información, ferias y eventos comerciales, publicaciones periódicas e información relacionada con temas de actualidad, se incluye toda aquella información que se recibe en el CIC, con la finalidad de darla a conocer a nuestra larga lista de suscriptores. Este año la lista de suscriptores se incrementó pues fueron varias las instituciones privadas y personas particulares, que nos solicitaron el envío del mismo.

Al igual que en años anteriores se brindó asistencia a instituciones que solicitan el apoyo del CIC para organizar sus centros de información. En esta oportunidad se colaboró con el Centro de Innovación y Tecnología en Madera y Muebles (CITEMM), centro especializado en brindar información y servicios técnicos a micro, pequeñas, medianas y grandes empresas del sector Madera y Muebles de Honduras.

Luego a finales del año se realizó una depuración de la documentación existente en el CIC, con la finalidad de descartar aquellos documentos que ya perdieron vigencia con los quehaceres de la institución. La documentación descartada, fue donada a la biblioteca de la Universidad Nacional Autónoma de Honduras (UNAH).

La documentación del CIC está clasificada de acuerdo a las siguientes secciones:

### DOCUMENTACION CIC



El acervo bibliográfico con que cuenta el centro actualmente es de aproximadamente 13,560 documentos impresos, un archivo de recortes de periódicos de diarios nacionales (1996-2006) con una amplia gama de temas relacionados con Honduras sobre economía, finanzas, banca, educación, energía, transporte, telecomunicaciones, productos de exportación, privatización, turismo, agricultura, inversión, etc. Se cuenta también con una recopilación del Diario Oficial de Honduras “La Gaceta”, para consultas relacionadas con leyes, decretos y acuerdos del país (1995-2006) y un archivo con 3,500 artículos extraídos de publicaciones periódicas (revistas y boletines). Entre las valiosas adquisiciones del 2006 se encuentran: a) Directorio de Importadores de los Estados Unidos de América 2006 y los Directorios de Importadores de Europa, América del Norte y América del Sur 2006.

El CIC colaboró con funcionarios del gobierno y misiones que viajaron al exterior en representación del país al dotarlos de material promocional como: carpetas promocionales, CDs promocionales y folletos turísticos.

A través de la página de la Institución [www.hondurasinfo.hn](http://www.hondurasinfo.hn) muchas fueron las personas e instituciones que conocieron de FIDE y se comunicaron con el CIC, para evacuar diferentes inquietudes referentes a nuestro país.

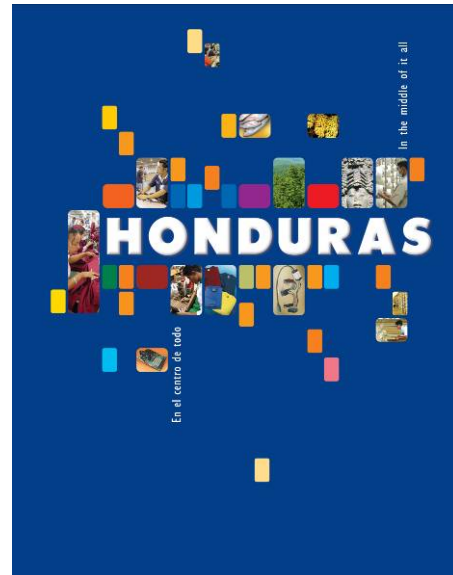
El CIC continúa formando parte de la Red Nacional de Información Agrícola de Honduras, integrada por las siguientes instituciones: UNAH, ZAMORANO, Instituto Nacional de Estadística (INE), IICA, FHIA, ESNACIFOR, Secretaría de Industria y Comercio, FAO, CIDICCO, CURLA, SAG, DGA-/SERNA y BCH Y de la Asociación de Bibliotecarios y Documentalistas de Honduras. Nuestra participación tanto en la Red como en la Asociación es de mucho beneficio para el CIC, por el intercambio de conocimientos y documentación que existe entre todos sus miembros.



## Proyección Institucional – Imagen País

FIDE, Inversión y Exportaciones tiene más de 20 años de estar promoviendo con entusiasmo la imagen del país contribuyendo a fortalecer el clima de inversión y negocios en Honduras. En el 2006, como en años anteriores, se nutrieron varias publicaciones tanto nacionales como internacionales de la información, fotografías y videos con los que cuenta la institución para promover Honduras como un destino propicio para la inversión.

A través de los años FIDE ha venido elaborando una gama de productos que facilitan y que a la vez engalanan la labor de promoción dentro y fuera del país. Los materiales y productos elaborados por FIDE son orgullosamente la tarjeta de presentación con la que cuentan varias instituciones estatales así como privadas que se dedican de una forma u otra a promover los negocios y las inversiones en Honduras. A continuación detallamos los principales materiales producidos por la institución los cuales año con año son actualizados ya sea en la información que contienen así como en los diseños de los mismos.



[www.hondurasinfo.hn](http://www.hondurasinfo.hn) Hoy por hoy es el sitio más visitado acerca de Honduras en cuanto a comercio, negocios, exportaciones e inversiones se refiere. El portal **hondurasinfo** alberga tres sitios diferentes que puntualizan y facilitan las búsquedas en tres temas vitales para los objetivos de FIDE como ser inversión, competitividad y exportaciones. El [www.hondurassiexporta.hn](http://www.hondurassiexporta.hn) tiene como propósito asesorar, acompañar en el proceso exportador y facilitar una serie de información a todo aquel que esté interesado en exportar. El [www.hondurascompite.com](http://www.hondurascompite.com) es el sitio oficial del Programa Nacional de Competitividad que trabaja en el mejoramiento del clima de negocios del país y brinda a las pequeñas, medianas y grandes empresas el apoyo que necesitan para competir tanto en el ámbito nacional como en el internacional y el [www.inviertaenhonduras.hn](http://www.inviertaenhonduras.hn) o [www.investinhonduras.hn](http://www.investinhonduras.hn) (el cual estará ubicado en esta dirección a partir de julio del 2007) le proporciona al inversionista internacional información, estadísticas, marco legal, facilidades necesarias para establecer inversiones en el país.

**DVD Documetal - Honduras un mundo de posibilidades en el corazón de América** “Un solo país, dos océanos, tres fronteras y cientos de oportunidades para el inversionista que encuentra en Honduras el mejor lugar para emprender un negocio, justo en el corazón de América”... Así comienza la narrativa de este documental promocional el cual nos lleva en un viaje a través de imágenes que captan dinámicamente un país que es el lugar idóneo para hacer negocios o emprender nuevas inversiones. En 12 breves minutos se presenta de manera resumida un recorrido a través de diversos temas que son de vital interés para inversionistas de temas como acuerdos bilaterales entre Honduras y diversas naciones, marco legal, incentivos, infraestructura, ensamblaje liviano, negocios agroindustriales, turismo y estilo de vida.

**Boletín Informativo del CIC.** Editado por el Centro de Información Comercial (CIC) de FIDE esta publicación tiene gran demanda entre empresarios, estudiantes e instituciones de gobierno. El Boletín Informativo puede ser visto y además descargado desde el [www.hondurasinfo.hn](http://www.hondurasinfo.hn) en la sección de publicaciones. Las ediciones de este boletín cuentan con el gentil el patrocinio del Programa de Comercio, Inversión y Competitividad (TIC)/USAID.

**Directorio de Exportadores 2006** Durante este año se produjo la sexta edición del Directorio de Exportadores y su versión en CD. Como cada año se elaboró una publicación de acorde con los

retos que implica la promoción de las exportaciones y los servicios de Honduras en un mundo cada vez más competitivo. Vale la pena mencionar que el diseño de esta edición así como su valioso contenido es siempre de enorme agrado y de utilidad a los receptores de dicha publicación.

**Materiales Promocionales** La carpeta institucional, la cual vale la pena mencionar utiliza la imagen país (Honduras) como su rostro promocional, incluye información relacionada con las ventajas competitivas que ofrece el país en materia de inversión, parques industriales y zonas libres, leyes que se aplican a las empresas exportadoras y datos generales sobre Honduras. Parte de esta carpeta lo constituye también el *Mapa de Honduras para Inversionistas* el cual contiene temas de interés sobre las principales actividades económicas por ubicación geográfica, los parques nacionales, las reservas biológicas, los refugios silvestres, mapas de las Islas de la Bahía y las principales ciudades. La carpeta es instrumento clave para el Programa de Promoción de Inversiones en su labor de atención al inversionista, así como la principal fuente de información para los miles de visitantes que acuden a los kioscos informativos de Honduras cuando FIDE participa en diversas ferias y eventos internacionales.

**Memoria o Reporte Anual** Año tras año el propósito ha sido presentar no sólo un documento que relate las actividades anuales desarrolladas por la organización, sino también un documento que aporte información valiosa sobre la economía nacional. La edición se presenta exclusivamente de manera virtual y puede ser vista en el [www.hondurasinfo.hn](http://www.hondurasinfo.hn) bajo la sección de publicaciones

**La Revista Destination Honduras** Aún y cuando esta publicación no es producida por FIDE la alianza establecida con esta empresa comprende prepararles anualmente la sección de negocios e inversiones, sección que resulta en un suplemento especial sobre FIDE. Esta publicación promueve acertadamente las bondades turísticas y los negocios del país.

**Foro de Inversiones Honduras 2006** A comienzos del año tuvo lugar este importante acontecimiento que llevó como slogan “El comienzo de una gran empresa”. Para dicho evento, el cual fue lanzado a nivel internacional, se creó una imagen gráfica elegante, moderna y atractiva que proyectó el profesionalismo con que se llevó a cabo este Foro. Se diseñó el respectivo logo del evento, así como materiales promocionales que incluían página Web, carpeta, folletos, banners, invitaciones, anuncios para prensa, revistas y t.v.



## Programa Nacional de Competitividad



Casi mil empresas, la mayoría de ellas Pequeñas y Medianas (PYMES), fueron beneficiadas durante el 2006 por el Programa Nacional de Competitividad (Honduras Compite), mediante distintos mecanismos de apoyo que incluyen capacitación, asistencia técnica, facilitación de servicios y participación en ferias internacionales.

La cantidad de empresas beneficiadas este año es la más grande desde que el Programa inició a operar a mediados del 2004. En el 2006 se atendieron 984 empresas, en el 2005 fueron 166 y en el 2004 se apoyaron 40 empresas sumando un gran total de 1,187 empresas, la gran mayoría PYMES, que han sido beneficiadas por Honduras Compite.

Al mismo tiempo el Programa continuó su labor de mejoramiento del clima de negocios del país, siendo una de sus áreas estratégicas la reducción en el tiempo para el inicio de operaciones de una empresa donde se ha logrado reducir de 62 a 42 días, lo que se constituye en la reducción de días más importante de la región centroamericana, de acuerdo al informe del Banco Mundial, *Doing Business*.

Otras acciones de importancia fueron la estructuración y puesta en marcha de un Sistema Nacional de la Calidad, el mejoramiento de la competitividad de Puerto Cortés mediante la inversión de más de 2,2 millones de lempiras en sistemas de seguridad que se suman a los 59 millones de lempiras entregados en el 2005 y la gestión para la constitución de la Comisión para la Defensa y Promoción de la Competencia, a la cual además se le está dando respaldo en sus primeros pasos.

En materia de calidad las empresas beneficiadas han recibido diversos servicios: 69 compañías recibieron servicios de calibración de 512 equipos de los sectores de alimentos, construcción e industrial. Diez laboratorios, siete privados y tres estatales, están siendo apoyados para la certificación en la norma ISO 17025.

En Copán Ruinas 15 hoteles y restaurantes se benefician con un proceso de capacitación y certificación de personal y siete pequeñas productoras de artesanía de la misma comunidad están siendo capacitadas para mejorar su producto.

En Comayagua 60 productores de mango fueron capacitados en técnicas de cultivo dirigidas a la exportación y 65 pequeñas y medianas hoteles en administración turística.

De igual forma, el Programa apoyó a 65 hoteles a nivel nacional para el proceso de clasificación hotelera y posterior certificación. Al mismo tiempo 130 empresas afiliadas a la Cámara Nacional de Turismo (CANATUR) se benefician con el inicio de operaciones de la Unidad de Inteligencia de Mercados.

Asimismo se capacitó en gestión empresarial e inocuidad a 19 empresas avícolas, ocho productoras de vino de fruta y diez empresas del mismo sector agroindustrial están siendo capacitadas dentro de la plataforma exportadora a Miami.

En el ámbito internacional, veinte y tres empresas más fueron apoyadas para la participación en misiones y ferias internacionales en Panamá, Costa Rica, México y Nueva York, así como 95 empresas del sector madera y mueble recibieron respaldo en su participación a la Feria Internacional Expomueble que se organizó en San Pedro Sula.

Una mención especial merece el trabajo del Programa Nacional de Competitividad en la construcción de un cluster de frijol para exportación al mercado norteamericano, 400 pequeños y medianos productores de frijol, a la par de cinco procesadoras y dos exportadoras de este producto son beneficiadas con capacitación y asistencia técnica en la conformación de este conglomerado.

De igual interés es el trabajo desarrollado con 12 cooperativas productoras de madera fina del área de amortiguamiento de la zona de la biosfera del Río Plátano que son beneficiadas con un proyecto de exportación y certificación que se ejecuta conjuntamente con la prestigiosa organización ambientalista Rainforest Alliance. En este proyecto se beneficia a más de 500 familias que producen maderas certificadas para producir cuellos de guitarras que son compradas por Gibson, una de las más importantes firmas productoras de guitarras del mundo.

Al igual que el año pasado estas importantes mejoras se reflejan en el informe sobre competitividad del Foro Económico Mundial en el que Honduras ascendió cuatro posiciones. El país pasa de la posición 97 que ostentaba en el 2005 a la posición 93, de 125 naciones consideradas en el informe de este año.

El estudio se elabora combinando datos duros con la información recogida en una encuesta ejecutiva levantada en mayor medida entre empresarios, pequeños, medianos y grandes de todos los sectores económicos.



Honduras Compite es un Programa de carácter público-privado que persigue promover las exportaciones e inversiones, mejorar el clima de negocios, crear más empleos y en consecuencia mejores condiciones de vida para la población.

Es dirigido por la Comisión Nacional de Competitividad (CNC), que cuenta con representación de empresarios, trabajadores y gobierno. El Programa es concebido como una iniciativa público-privada de largo plazo y por esta razón la CNC nombró como Secretaría Técnica a FIDE, Inversión y Exportaciones, una fundación sin fines de lucro que tiene más de 20 años de historia en el fomento de la competitividad.

Para financiar las acciones de Honduras Compite, los miembros del gobierno de la Comisión Nacional de Competitividad, con el apoyo técnico de FIDE, negociaron en el 2004 exitosamente dos proyectos de préstamo con el Banco Mundial por US\$28.06 millones y con el Banco Interamericano de Desarrollo (BID) por US\$10.01 millones.

Los primeros desembolsos de estos recursos iniciaron a mediados del 2004 y a la fecha se han invertido aproximadamente un total de US\$15,2 millones.

En Honduras Compite existen dos unidades de trabajo:

-  La Unidad de Mejoramiento del Clima de Negocios
-  La Unidad de Mejoramiento de la Operación de las Empresas y Comercio Exterior.

A continuación un recuento de los principales logros del 2006 en cada uno de los componente del Programa.

### **Mejoramiento del Clima de Negocios (Fuente Banco Mundial)**

#### **Clima de Inversión**

1. Desarrollo de bases para creación y apoyo en sus primeras acciones pasos de la Comisión de Defensa y Promoción de la Competencia (CDPC) tras la aprobación de la Ley.
2. Realización del Primer Foro Sobre Competencia con la presencia del Presidente de la República, Manuel Zelaya, Presidenta de la Corte Suprema de Justicia, Vilma Morales y la Primera Vicepresidenta del Congreso Nacional Lizie Flores.
3. Diseño de Proyecto de Ley de Protección al Consumidor.

4. Reducción en Barreras Administrativas:

- **Reducción del tiempo para Registrar una Propiedad - Instituto de la Propiedad**  
En el monitoreo de Diciembre 2006, el CSAE constató un tiempo promedio de respuesta del Registro de Propiedad Inmueble de 7 días hábiles en el Distrito Central y de 5 días hábiles en San Pedro Sula.
- **Reducción del tiempo para Registrar una Empresa - Instituto de la Propiedad (San Pedro Sula), Cámara de Comercio e Industria de Tegucigalpa (Distrito Central)**  
En Diciembre 2006 se constató un tiempo promedio de respuesta del Registro Mercantil de 3 días hábiles en el Distrito Central (Cámara de Comercio e Industria de Tegucigalpa) y de 2 días hábiles en San Pedro Sula (Instituto de la Propiedad).
- **Reducción del tiempo para Afiliar una Empresa al Seguro Social - Instituto Hondureño de Seguridad Social**  
A lo largo del 2006 se verificó un tiempo promedio de respuesta de 2 días en San Pedro Sula y el Distrito Central en la afiliación de una empresa al seguro social.
- **Reducción, en curso, del tiempo para obtener una Autorización Ambiental - Secretaría de Recursos Naturales y Ambiente**  
Los resultados preliminares indican una reducción de más del 40% en el tiempo requerido para obtener una autorización ambiental.
- **Reducción, a corto plazo, del tiempo para obtener un Permiso de Operación Alcaldía Municipal del Distrito Central y San Pedro Sula**  
Gracias al trabajo desarrollado en el 2006 de un equipo multidisciplinario de rediseño de procesos, se prevé que para Febrero 2007, se ofrecerá la emisión de permisos de operación en un plazo de una hora para el 80% de las empresas (aquellas empresas que por su giro no requieren de inspecciones previas) de acuerdo a una nueva segmentación de actividades aprobadas por las corporaciones municipales en el último trimestre del 2006.  
De los 44 días que reportó el *Doing Business 2007* (encuesta realizada en Enero de 2006) como el tiempo promedio requerido para abrir un negocio en Honduras, 30 días (un 68%) correspondían a la emisión del permiso de operación.
- **Reducción, a corto plazo y mediano plazo, del tiempo para aprobar un Plan de Manejo Forestal - Corporación Hondureña de Desarrollo Forestal**  
En el último semestre del 2006 se llevó a cabo el rediseño de dichos procesos, logrando una primera reducción de 20 días al haber sustituido el auto de admisión por un recibo.

5. Equipo Para Fortalecer seguridad de Puerto Cortés con un valor que alcanza más de US\$ 114,000 (2,1 millones de lempiras) que se suman a los US\$3,1 millones (59 millones de lempiras) entregados en el 2005 que apoyaron certificaciones CSI, OMI, Megapuertos.

### Promoción de Innovación y Tecnología

6. Puesta en funcionamiento del Centro de Innovación y Tecnología en Madera y Mueble (CITEMM) a la par de CUPROFOR con quien se firmó un convenio de cooperación.
- Ya se contrataron en octubre a cuatro especialistas de área en Diseño, Tecnología y Fabricación, Información e Inteligencia de Mercados y Analista Promotor de Fondo de Cofinanciamiento de apoyo a las PYMES.

7. Apertura Oficina Hondureña de Acreditación con apoyo de Ente Costarricense de Acreditación.
8. Inicio de operaciones del Organismo Hondureño de Normalización.
9. Conocimiento de Mejores Prácticas en México, en el que se capacitó a funcionarios de la Secretaría de Industria y Comercio y de la Secretaría de Salud sobre acreditación y metrología.
10. Rondas de calibración de equipo beneficiando a 69 empresas en donde se calibraron 512 equipos de Tegucigalpa, San Pedro Sula y La Ceiba.
11. Estrategias Sectoriales de Promoción de Inversión Extranjera Directa realizadas para Turismo, Agronegocios y Manufactura Ligera.
12. Estudio de Percepción de Honduras como destino de Inversión realizado.

### **Mejoramiento de las Habilidades de la Fuerza Laboral**

13. Apoyo al Instituto Politécnico Centroamericano (IPC) con US\$ 1,3 millones (25 millones de lempiras).
14. Inicio de proceso de Adquisición de Consultoría de Asistencia Técnica en Serigrafía al IPC.
15. Inicio de proceso de adquisición de Consultoría de Lineamientos de Políticas de Formación para el Trabajo para el Ministerio del Trabajo.
16. Capacitación a 19 empresas del sector avícola y ocho productoras de vino de fruta.

### **Mejoramiento de la Competitividad Local en cuatro comunidades piloto**

17. Puesta en marcha del Proyecto “Fortalecimiento de la oferta turística y el desarrollo de paquetes turísticos integrados para la región centro de Honduras”, conjuntamente con INCAE y BID-FOMIN, con el cual se beneficia a 65 PYMES.
18. Estudio de Factibilidad y Diseño de Sistema de Agua Potable de Copán Ruinas.
19. Lanzamiento de Proyecto de Competitividad Local “Ojojona Compite” e inicio de proceso de adquisición del Diseño y Estudio de Factibilidad de Sistema de Aguas Negras de la localidad.
20. Lanzamiento de Proyecto de Certificación Forestal en la zona de amortiguamiento de la Biosfera de Río Plátano con beneficio directo para 12 cooperativas lo que significa más de 500 familias.
21. Capacitación en Comayagua a 60 productores de mango en técnicas de cultivo dirigidas a la exportación y 65 pequeñas y medianas hoteles en administración turística.

### **Campaña de Comunicación en Temas relativos a Competitividad**

22. Cuarenta y ocho periodistas capacitados en Tegucigalpa y San Pedro Sula con la realización de Diplomados en Periodismo Económico y Competitividad.
23. Viaje de aprendizaje de mejores prácticas realizado con periodistas a México D.F, acompañando la misión comercial de empresarios a ese país.
24. Incremento de 4 posiciones en Índice de Competitividad Global del Foro Económico Mundial.

### **Mejoramiento de la Operación de las Empresas (Fuente BID)**

#### **Fortalecimiento de la Gestión de Comercio Exterior:**

- 1) Respaldo en Asesorías para la SIC: Se han contratado varias asesorías para el fortalecimiento de la Secretaría, que comprenden ocho estudios de impacto en tema de negociaciones y Administración de Acuerdos finalizados y entregados a la SIC.

- 2) Programa de Pasantías desarrollado para la formación de capital humano en el tema de negociaciones y administración de acuerdos comerciales.
- 3) Proceso de Implementación del ICEH: Se concluyó la contratación de la Firma para la Implementación del Instituto de Comercio Exterior de Honduras (ICEH), que incluye la preparación de: i) Diseño detallado y estructura del Instituto; ii) Perfiles de Puestos y requerimientos; iii) Plan de Capacitación para todo el personal; iv) Plan de adquisición tecnológica para el instituto; v) Manual de Operaciones y procedimientos; vi) Presupuesto proyectado de operación y vii) Opciones de financiamiento del Instituto.
- 4) Instalación del *Call Center* de información para el Sector Privado en la SIC en los temas de apertura comercial, y en especial el CAFTA RD
- 5) Apoyo en la Gestión de Comercio Exterior: Se apoyó la organización y desarrollo de las reuniones de Integración Centroamericana en el Marco de la SICA, y la presidencia Pro Tempore de Honduras en el primer semestre de 2005.
- 6) En el tema de capacitación se realizó la capacitación a cónsules y agregados diplomáticos nombrados por el nuevo gobierno en temas de promoción de exportación y atracción de inversiones., con el apoyo de ProChile.
- 7) Apoyo logístico para los negociación del los acuerdo comerciales con Europa. Taiwán, Colombia y Panamá

### Promoción de Exportaciones:

- 1 Promoción de Ferias: Con el objeto de acercar los productores al mercado y de hacer los contactos con los importadores se promovieron la presencia de más de 40 empresas en diferentes eventos internacionales. La asistencia a estas ferias reduce la debilidad encontrada en el sector privado de Honduras de falta de orientación al mercado y de poco acceso a los mercados internacionales, salvo los casos de la gran empresa. Para esto se apoyo la participación en los eventos:
  - a. Misión Comercial a México:
  - b. Foro Centroamérica Japón
  - c. II Congreso Nacional de Exportadores
  - d. Misión Panamá y Costa Rica
  - e. Misión Sources en NY:
  - f. Fancy Food Show
2. Se implementó el Sistema de Información Comercial para apoyo a las exportaciones, Honduras SI Exporta, que incluye atención vía telefónica con línea gratuita 800, vía pagina Web y atención personalizada de las empresas, con la actualización de 37 documentos de apoyo al proceso de exportación.
3. A través del Sistema Honduras Si Exporta se han desarrollado:
  - o Fichas producto mercado: Rosquillas en EUA, Queso y Quesillo en EUA, Dulces y Snacks en EUA.
  - o Fichas mercado: Parte de la serie QUE EXPORTAR A... y COMO EXPORTAR A... México, Republica Dominicana, Guatemala, El Salvador, Nicaragua, Costa Rica, EUA.
  - o Folletos ARANCELES E IMPUESTOS en México y Republica Dominicana.

- Folleto informativa EXPORTAR PASO A PASO
- Folleto Informativo PREGUNTAS FRECUENTES DEL EXPORTADOR
- *Test* del Exportador que sirven de base para el Sistema de Información de Mercados (SI Exporta) a inaugurarse en Marzo de 2005.

### **Mecanismo de Dialogo y Consenso:**

En este componente el Programa se ha enfocado a la difusión del CAFTA, para apoyar el proceso de ratificación, la generación de dialogo para aprovechar sus oportunidades y proveer al sector privado y sociedad civil elementos de toma de decisiones para mitigar sus efectos negativos. En este contexto se apoyo el rediseño de la página Web de la SIC a fin de incluir los documentos relacionados con la negociación e impactos del CAFTA, así como servir de mecanismo para canalizar las preguntas y dudas de la empresa privada y sociedad civil en la implementación del TLC

### **Implementación de la Estrategia Nacional de Competitividad:**

Este componente viene a complementar los esfuerzos que el Programa Banco Mundial realiza en el marco de Honduras Compite:

- a. Diseño del Cite Gastronómico: el CITE estará en marcha en el mes de Enero 2007. A la fecha se está desarrollando el proceso de adquisiciones para la compra del equipamiento final.
- b. Se continúa con la preparación de la Estrategia Nacional de Turismo. La primera parte del estudio fue entregado al IHT para el diseño del programa de inversión pública. En Abril 2006 se presentó el estudio de Demanda del Sector y la estrategia permitirá el diseño de producto con un perfil adecuado del visitante meta, un plan de inversiones y una estrategia de promoción.
- c. Clasificación Hotelera: Se finalizó el proceso de clasificación hotelera del país, en conjunto con el Instituto Hondureño de Turismo. Esta clasificación es un paso previo a la certificación de hoteles y de esta forma asegurar la calidad de la oferta turística del país. Hasta la fecha se han clasificado y entregado su correspondiente evaluación a los 68 hoteles. Se procederá a con la implementación de la asistencia técnica y capacitación de los hoteles.
- d. Implementación de la Unidad de Inteligencia de Mercados en el Sector Turismo: Con el objeto de dar seguimiento al cuadro de mando de la Estrategia por parte del Sector Privado y para proveer de la información de mercados para mejorar los niveles de inversión, Honduras Compite esta financiando la implementación de la UIM en la CANATURH. Esta Unidad se encuentra en funcionamiento.

### **Apoyo a las PyMEs:**

Diagnóstico, análisis y conformación de conglomerado productivo geográficamente localizado en Sector de Agronegocios de Honduras: En este tema se realizó un análisis rápido sectorial a fin de identificar el rubro agrícola con mayor ventaja para conformarse como cluster en un corto plazo, el cual resultó ser el Frijol Rojo.

Los últimos productos desarrollados fueron: Plan de negocios y estudio de línea de base del sector frijol en Honduras. Adicionalmente, se han dado a conocer los planes de acción a los diferentes actores involucrados, las Asociaciones de productores, empresas procesadoras y exportadores de frijol (en grano y procesado).



## Programa Comercio, Inversión y Competitividad (TIC)

El Programa Comercio, Inversión y Competitividad tiene tres Componentes, el primero de ellos es el Centro de Investigación y Propuestas Económicas y Sociales (CIPRES) de FIDE –que además actúa como unidad ejecutora del Programa-, el segundo es implementado por el Gobierno de Honduras a través de la Secretaría de Finanzas (SEFIN) y el tercero por el Consejo Hondureño de la Empresa Privada (COHEP) a través de su Centro de Investigaciones Económicas y Sociales (CIES). Durante el año 2006, los tres componentes del programa trabajaron en aspectos relacionados con el comercio, inversión y la competitividad, enfatizando en temas y áreas relacionados con la implementación del Tratado de Libre Comercio entre República Dominicana, Centroamérica y los Estados Unidos de América, mejor conocido como DR-CAFTA por sus siglas en inglés.

En respuesta a la solicitud realizada por el Secretario de Estado de Finanzas, se le apoyó con un técnico del CIPRES en el inicio de su gestión para atender problemas urgentes relacionados en gran medida, con los estudios realizados por CIPRES para la propuesta de Gobierno que se presentó a consideración de los equipos técnicos de los candidatos presidenciales en el segundo semestre del 2005, los cuales han tenido amplia demanda y buena aceptación por parte de los funcionarios de la Administración Zelaya, siendo utilizados por las actuales autoridades para la toma de decisiones y definición de políticas.

El CIPRES realizó diversas actividades de investigación destacándose la elaboración de indicadores para el seguimiento a la actividad económica de Honduras y como complemento de los indicadores que ya están disponibles en el país. Se conformó una base de datos para el desarrollo de las actividades del CIPRES, con información actualizada y confiable para fundamentar la elaboración de estudios, análisis y propuestas. Esta base de datos cuenta con series estadísticas de hasta 30 años de las principales variables macroeconómicas, sectoriales, sociales y laborales.

En el área de investigación destacan el inicio de dos estudios, uno sobre la política comercial integral del país con el cual se busca ofrecer al Gobierno de Honduras opciones y alternativas para establecer las bases que permitan al país integrarse al proceso de globalización y encarar los actuales y futuros procesos de negociaciones comerciales y de integración económica, asimismo definir elementos y mecanismos para una administración eficiente de los diferentes convenios o tratados comerciales suscritos por Honduras. El documento se concluirá en el mes de enero de 2007.

Uno de los problemas que el sector privado nacional, enfrenta para poder aprovechar las oportunidades del DR-CAFTA es el financiamiento. Así, se está elaborando una propuesta para la constitución de un fondo de desarrollo regional/nacional, que permita a los países generar las condiciones logísticas, institucionales y productivas, con el fin de optimizar el aprovechamiento de los beneficios que ofrece el DR-CAFTA, en un contexto de equilibrio, equidad y cohesión social regional y nacional. Esta propuesta se terminará de elaborar a fines del primer trimestre del 2007.

Una limitante importante para el comercio, y que además incide en las decisiones de inversión en el país por parte del sector privado, tanto local como internacional, y es además un factor esencial para competitividad es contar con la infraestructura necesaria para la actividad productiva y comercial. En reuniones sostenidas con la Secretaría de Transporte, Obras Públicas y Vivienda (SOPTRAVI), se ha discutido la importancia de analizar y evaluar los diferentes componentes del corredor logístico interoceánico, tomando como base los estudios ya existentes, consultoría que estará lista en el primer semestre del 2007.



Asistentes al Taller sobre diseños y acabados, Tegucigalpa, marzo, 2006

Uno de los objetivos del Programa TIC es contribuir a mejorar la competitividad, dando énfasis en apoyar a aquellos sectores con potencial para competir en el mercado internacional. Un factor decisivo para la competitividad de los productos en el mercado internacional es el diseño. Así durante el 2006 se realizaron varias actividades de capacitación sobre este tema. La primera de ellas en el mes de marzo con el apoyo del CBI (Centro de Promoción de Importaciones de los países en desarrollo) CBI de Holanda, cuando se ofreció un **Taller sobre diseños y acabados**, impartido por los Consultores del CBI, reconocidos expertos europeos en diseño y decoración y la importancia que el diseño tiene para el mercadeo de productos en el mercado internacional.

Participaron 40 personas representantes de 24 empresas y cooperativas de productores procedentes de diferentes regiones del país (El Progreso, Intibucá, La Esperanza, San Pedro Sula, Tegucigalpa y Yamaranguila), dedicadas a diversas ramas de la producción manufacturera, así como representantes de la Universidad José Cecilio del Valle y del Centro de Diseño, Arquitectura y Construcción (CEDAC) que son las únicas dos instituciones de educación superior en el país que ofrecen la carrera de diseño.

Con el fin de darle continuidad a actividades orientadas a mejorar la competitividad de los productos hondureños, y en respuesta a la solicitud presentada a FIDE y sus programas de parte del Centro de Arquitectura, Diseño y Construcción (CEDAC), se realizó la Semana del Diseño.06 en Tegucigalpa y San Pedro en la primera semana del mes de octubre.

En los meses de noviembre y diciembre, y a solicitud de la Asociación nacional de Transformadores de la Madera (ANETRAMA, del Centro de Tecnología e Innovación de Muebles y madera, y del CEDAC, se impartió el Taller **“Fortaleciendo la Competitividad de los Productos Hondureños Manufacturados”**, en las ciudades de Tegucigalpa y San Pedro Sula. Conjuntamente con el Programa Nacional de Competitividad (PNC) se impartió este Taller en Copán Ruinas, donde participaron más de 30 artesanas y artesanos de la zona central y rural de Copan. En Tegucigalpa se tuvo la participación de empresas de diversos rubros, incluyendo artesanas lenecas del departamento de Intibucá. Mientras que el taller de San Pedro Sula estuvo dirigido principalmente a productores de muebles de madera, esto en respuesta a la demanda que se presentó en esa ciudad.



Feria de productos artesanales y de madera, Galería del Hotel Clarion, Tegucigalpa, diciembre 2006.

Como una actividad extra y con la intención de apoyar a participantes, se llevó a cabo una feria de productos en Tegucigalpa. El evento resultó un éxito, al punto que algunas artesanas no pudieron abastecer la demanda que tuvieron desde el primer día de la feria.

Dentro de las actividades ejecutadas por el Componente 2 del Programa, apoyo al Gobierno de

Honduras, que se ejecuta a través de SEFIN, destaca el apoyo que se brindó al Gabinete Económico, en materia de análisis y formulación de políticas macroeconómicas y sectoriales. Como parte de las actividades realizadas por este componente destacan 1) la preparación del estudio Impacto Fiscal de las Exoneraciones a los Productos Derivados del Petróleo, 2) apoyo en las discusiones con la misión del Fondo Monetario Internacional (FMI) sobre los avances y grado de cumplimiento de las condicionalidades para la IV revisión del Programa del Servicio para el Crecimiento y Lucha Contra la Pobreza (SCLP) conocido como PRGF sus siglas en inglés, 3) asistencia técnica en los análisis y evaluaciones del Presupuesto General de ingresos y egresos del Gobierno Central, 4) apoyo a la revisión del estado actual y grado de cumplimiento de las condicionalidades requeridas para la preparación del Segundo Crédito del PRSCII (crédito de ajuste estructural), y 5) apoyo al Ministro de SEFIN en la preparación de los TORs para la evaluación del plan de inversiones de Hondutel y una actualización del sistema tarifario del sector de telecomunicaciones.

En el marco de las actividades del Componente 2 del programa TIC, se realizaron y están en proceso las siguientes actividades: 1) Diseño y aplicación de disposiciones y regulaciones en materia de sanidad agropecuaria requeridos para el cumplimiento de los acuerdos de DR-CAFTA, 2) fortalecimiento institucional de SENASA, en la política de sanidad agropecuaria y 3) elaboración de los Términos de Referencia de la consultoría para elaborar una propuesta y apoyar la implantación de la Estructura Orgánica de la Oficina de Tratados de la Dirección ejecutiva de Ingresos (DEI).

El Componente 3 del TIC, crea una línea de apoyo técnico-financiero para el COHEP, tendiente a fortalecer sus capacidades internas para la puesta en marcha del DR-CAFTA. Debido a las limitaciones presupuestarias de este componente, debieron focalizarse acciones en dos aspectos ciertamente relevantes en el acontecer nacional: 1) Brindar alternativas para la solución del problema energético del país y 2) La formulación de propuestas de desarrollo territorial sostenible con base a cuencas hidrográficas, constituidas como instrumentos para estimular un uso eficiente de los recursos y la creación de nuevas oportunidades de inversión bajo un marco ambiental y socialmente sostenible.

## Eurocentro Honduras

El 2006 fue un año muy activo para el Eurocentro-HN FIDE. Varias misiones comerciales fueron organizadas para participar en diferentes encuentros sectoriales sostenidos en países de la Unión Europea:

**INTERACUI 2006** fue un encuentro de negocios entre empresas europeas y latinas del sector de la acuicultura marina y continental que tuvo como objetivo impulsar la internacionalización de las empresas de ambos continentes. Este encuentro fue promovido por C.E.E.I. GALICIA, S.A. (BIC GALICIA), por el Instituto Gallego de Promoción Económica (IGAPE), por la Consellería de Pesca e Asuntos Marítimos y por Plannner&Proceltha - Aquabusiness, con el apoyo de la Unión Europea a través del Programa AL-INVEST de cooperación empresarial. El encuentro fue celebrado en el marco de la II Feria Internacional de Acuicultura de Galicia los días 6 y 7 de septiembre del 2006. Durante el Encuentro de Negocios los participantes hondureños contactaron empresas europeas con el fin de negociar distintas posibilidades de cooperación técnica y comercial. Representantes de 3 empresas nacionales participaron: Langostinos del Pacífico, Productos Marinos del Sur y Empacadora Litoral.

**MATELEC 2006:** El 25 y 26 de octubre en el marco del salón internacional de material eléctrico y electrónico de Madrid (MATELEC 2006) AMEC organizó un encuentro empresarial AL-INVEST en el que participaron 30 empresas de América latina y 80 de Europa. El Encuentro Empresarial "AL-Invest Matelec 2006" ofreció a las empresas europeas y latinoamericanas del sector de material eléctrico el marco ideal para el establecimiento de contactos para una posterior cooperación empresarial, a través de una agenda individualizada de entrevistas. Empresas hondureñas como Lumelssa, Aceyco, AZUNOSA, Ing. Henry Guillén y Asociados formaron parte del grupo de empresarios hondureños que viajaron a este encuentro sectorial.

**CAFFE TRIESTE EXPRESSO 2006:** El 4 y 5 de Noviembre en el marco de la Feria TriestEspresso Expo 2006. ABCnet organizó un encuentro empresarial AL-INVEST en el que participaron empresas provenientes de América Latina y de Europa. El encuentro empresarial "Caffe Trieste Espresso 2006, Industria Comercio y Cultura del Café" ofreció a las empresas europeas y latinoamericanas del sector del café el marco ideal para el establecimiento de contactos para una posterior cooperación empresarial, a través de una agenda individualizada de entrevistas. Siete empresarios hondureños pertenecientes a FINACOP y COHORASIL participaron en este encuentro sectorial.

En este año la Comisión Europea a través del Programa Al-Invest III aprobó el desarrollo para el 2007 del II encuentro sectorial en energías renovables que lleva por tema "**Biocombustibles y Otras Energías Renovables**".

El objetivo de esta iniciativa es poner en contacto directo la demanda con la oferta comercial, tecnológica e Industrial de las empresas europeas y latinoamericanas de manera que puedan realizar alianzas estratégicas, contratos de representación, transferencia de tecnología y *know-how*, proyectos llave en mano, entre otros. Este evento permitirá que las empresas de ambos continentes entren en contacto con clientes y socios en un mercado que cuenta con mas de 380 millones de consumidores.

Este encuentro sectorial involucrará 19 países entre los cuales figuran: Italia, Francia, España, Holanda, Alemania, Bélgica, Finlandia, Austria, Inglaterra, Brasil, Argentina, Chile, Panamá, México y Centroamérica.

- **Actividades Conjuntas "Distritos Industriales como Alternativa Estratégica de Internacionalización de PYMES"**, proyecto finalizado en abril del 2006 en conjunto con el Eurocentro-El Salvador. Su objetivo general fue implementar un servicio informativo y de

asesoramiento en 15 asociaciones hondureñas y 10 asociaciones salvadoreñas para que posteriormente ellas pudieran orientar y apoyar a los diferentes sectores productivos del país en la creación de distritos industriales.

#### ASOCIACIONES HONDUREÑAS CAPACITADAS

1. Asociación Hondureña de Frutas y Semillas de Celaque
2. Asociación Hondureña de la industria de calzado y similares (ADHICAS)
3. Cooperativa de Pequeñas Plantas Lácteas (COPPELI)
4. Asociación Nacional de la Mediana y Pequeña Industria de Honduras (ANMPIH)
5. FUNADEH
6. Cámara de Comercio e Industrias de Choloma
7. Fundación Microfinanciera COVELO
8. Asociación Ebanistas del Norte
9. Asociación de Fabricantes de Plásticos de Honduras
10. Cámara de Comercio e Industrias de Villanueva
11. Centro de Utilización y Promoción de Productos Forestales (CUPROFOR)
12. Cooperativa de Cuero y Calzado (CIPROCALNOR)
13. Asociación Nacional de Industriales
14. CADERH
15. CEHDES
16. CONAMIPYME
17. Universidad de San Pedro Sula

En el marco de este proyecto se enviaron 5 empresarios hondureños de los sectores madera y muebles, agroindustria, así como cuero y calzado para que visitaran distritos industriales en España e Italia con el objetivo de adaptar y replicar las experiencias de éstos países en el nuestro. A finales del 2006 se encontraban ya produciendo bajo el esquema de asociatividad un grupo de empresarios del sector madera y muebles, aprovechando ciertas economías de escala.

Eurocentro-HN FIDE forma parte de la red AI-Invest, Programa lanzado por la Comisión Europea con el objetivo de ofrecer apoyo durante todas las etapas del proceso de internacionalización tanto para las PYMEs como para las instituciones representantes del sector privado.

Esta Institución ha apoyado exitosamente a 130 empresas y 17 asociaciones nacionales. Ha participado en 74 eventos internacionales y ha contribuido a generar negocios por el valor de 149 millones de lempiras.



## Proyectos Especiales y Alianzas Estratégicas

### **Foro de Inversiones Honduras 2007**

El Foro de Inversiones Honduras 2006, “El Inicio de una Gran Empresa”, realizado el 26 de enero del 2006 en Tegucigalpa, fue el punto de partida para una nueva estrategia proactiva de atracción de inversiones, que está fundamentada en estudios sectoriales de oferta y demanda, y en estudios de percepción de Honduras como destino de inversión.

En la organización del foro colaboraron varias instituciones públicas y privadas, apoyadas por la cooperación internacional y bajo el liderazgo de **FIDE, Inversión y Exportaciones**.

El evento contó con la participación del Embajador de los Estados Unidos en Honduras, Charles Ford, quien habló de “CAFTA, Plataforma para Incremento de la Inversión: Retos y Oportunidades”. Asimismo intervino el Gerente de Relaciones Institucionales del Banco Centroamericano de Integración Económica (BCIE), Alfonso Martínez Bordiu, con la presentación “Oportunidades de Inversión en Centro América y el BCIE como Aliado de los Inversionistas”. También participó Israel Snir, contando su experiencia de éxito con sus inversiones en el país como presidente de Aguafinca Saint Peter Fish Farm, empresa establecida en Honduras como la mayor exportadora del mundo de tilapia al mercado de los Estados Unidos.

Además intervino el Vicepresidente de DHL, Eduardo Di Palma con la conferencia “Tendencias de los Flujos Comerciales a Nivel Mundial” y el Director Regional del Caribbean-Central American Action (CCAA), Landon Loomis. Al finalizar la plenaria, el evento contó con Mesas Redondas Simultáneas denominadas: “Honduras, Zonas Libres y Parques Industriales de Clase Mundial”, coordinada por Jesús Canahuati, presidente de la Asociación Hondureña de Maquiladores, “Infraestructura y Logística, Factores Claves de la Apertura Comercial”, coordinada por Fernando Álvarez, Ex Gerente de la Empresa Nacional Portuaria y “Bahía de Tela: Oportunidades de Inversión de Cinco Estrellas.

Además el Foro contó con una agenda complementaria, dentro de la cual la Federación de Entidades Privadas de Centroamérica y Panamá (FEDEPRICAP) y la Federación de Cámaras y Asociaciones Industriales Centroamericanas y de República Dominicana (FECAICA) realizaron sus reuniones ordinarias. A la par se realizó la reunión del Consejo Mesoamericano de Competitividad, que se deriva del Plan Puebla Panamá y también se reunieron las organizaciones de desarrollo de los países del istmo.

Fueron patrocinadores del Foro, el Grupo Financiero BGA, Banco Ficensa, DHL, el Banco Centroamericano de Integración Económica (BCIE), Americatel, Linavin, el Banco Mundial y el Banco Interamericano de Desarrollo por medio en ambos casos del Programa Nacional de Competitividad (Honduras Compite).

Gracias al Foro de Inversiones se han logrado concretar algunas inversiones como por ejemplo la de la empresa estadounidense Judco que empezará a fabricar en el país switches eléctricos y FCI Connect que fabricará arneses para vehículos. Estas dos empresas son prueba del proceso de diversificación de las inversiones en Honduras.

### **EXPOENERGIA y Bio-Combustible como alternativa hacia el futuro**

La Dirección de Proyectos Especiales ejecutó y organizó durante el año 2006 varios proyectos que han posicionado el nombre de Honduras así como el de FIDE, a nivel internacional.

En junio del 2006, FIDE, en conjunto con el CIMEQH, organizó el evento **Bio-Combustible como Alternativa** hacia el Futuro en el cual se contó con más de 150 participantes y en el cual se impartieron varios talleres sobre el tema. Puntualmente este seminario sirvió para que el Gobierno lanzara oficialmente su proyecto de Biodiesel bajo la responsabilidad de Moisés Starkman, Asesor Presidencial.

A raíz del éxito alcanzado en la ExpoEnergía 2005, este año FIDE fue nuevamente nombrada como el ente ejecutor de la **ExpoEnergía 2007**, que se llevará a cabo a principios del próximo año, con el apoyo del Gobierno de Honduras, a través de Secretaría de Recursos Naturales y Ambiente (SERNA), la Alianza de Energía y Ambiente, dependencia de la Secretaría de Integración de Centroamérica (SICA) y Eurocentro-AI-Inves. Durante el este año se organizaron y coordinaron todos los eventos que resultaran en la ExpoEnergía 2007, como ser Ruedas de Negocios, Conferencias, Ferias de Exhibidores, Visitas Técnicas, etc. Todo ello con el fin de que se repita el éxito obtenido en el 2005.

#### **ALIANZA FIDE-OPIC**

Durante el año 2006 nuestra Fundación consolidó su alianza con la Corporación privada de Inversiones en el extranjero, OPIC por sus siglas en inglés, agencia independiente del gobierno de los Estados Unidos establecida para facilitar la participación del capital privado norteamericano en países con economías de menor desarrollo relativo.

A través de la firma del convenio FIDE se convierte en la ventanilla de la OPIC en Honduras, para promover proyectos de interés para potenciales inversionistas norteamericanos, asistir con seguros de riesgo-país y facilitar el financiamiento de nuevos proyectos de infraestructura y pequeña empresa, entre otros.

#### **FIRMA DE CONVENIO FIDE – TFOC**

A efecto de reforzar nuestros servicios de facilitación a las exportaciones, FIDE firmó un convenio con la oficina de Facilitación Comercial de Canadá (TFOC) para construir capacidad institucional, incursionar con éxito en el comercio internacional y promover el desarrollo económico de Honduras.

El convenio hace énfasis en el esfuerzo conjunto de las partes para brindar asistencia técnica al sector exportador, promover la transferencia tecnológica, el intercambio mutuo de información comercial y la transmisión de mejores prácticas que elevan el desempeño del sector exportador de Honduras.

## Operaciones Generales

Durante el año 2006 FIDE continuó realizando sus actividades centrales de promoción de inversiones y exportaciones; asimismo, se orientaron esfuerzos a la ejecución de varios proyectos o programas con apoyo de instituciones financieras internacionales. En el presente año, la Fundación logró importantes resultados a través de las diferentes actividades realizadas por las áreas técnicas de su organización, para lo cual se ha contado con el soporte permanente y efectivo de las áreas financieras, administrativas y de informática bajo la responsabilidad de la División de Operaciones y de cada una de las Unidades Ejecutoras de los proyectos.

Las áreas de operaciones generales han cumplido con el manejo administrativo de las distintas actividades y transacciones, enmarcando su ejecución dentro de la normativa establecida en los manuales de procedimientos internos de la Fundación y en cada uno de los convenios suscritos con las instituciones que financian los programas que FIDE ejecuta. Asimismo, se ha generado en forma oportuna la información financiera, contable y presupuestaria, tanto para uso interno como para atender los requerimientos establecidos en los convenios de las instituciones patrocinadoras de los programas.

Es importante mencionar que las operaciones financieras tanto de FIDE como de los proyectos, han sido examinadas por firmas auditoras de prestigio internacional que han expresado su opinión profesional libre de salvedades e indicando que los estados financieros examinados muestran razonablemente en todos sus aspectos importantes la situación financiera por los años