



CENTRO DE INVESTIGACIONES Y PROPUESTAS ECONÓMICAS Y SOCIALES

**DETERMINANTES DEL CRECIMIENTO ECONÓMICO:
UNA REVISIÓN DE LOS HECHOS**

Autor: Pablo Flores

Mayo de 2008

Tegucigalpa, Honduras

I. INTRODUCCION

El crecimiento económico de un país se obtiene a través de la inversión eficiente tanto en capital físico como humano. La estabilidad y competitividad de precios en los diferentes mercados (dinero, divisas, bienes y servicios y salarios) son fundamentales para poder proyectar los retornos esperados de las inversiones y asegurar que éstos resultan atractivos comparados con los de otros países.

Igualmente reglas de juego claras y estables aseguran que los retornos anticipados de la inversión tengan probabilidad de materializarse. Es así, que la estabilidad y la competitividad son una condición necesaria para el desarrollo económico sostenido.

La economía hondureña se ha caracterizado por alta inestabilidad y la falta de competitividad, por lo que su desempeño ha estado por debajo de su potencial. Los limitados recursos disponibles no han sido dirigidos a los sectores más productivo (mayor retorno), lo que afecta el desenvolvimiento y la capacidad de crecimiento de la economía.

Este documento hace una revisión de los estudios recientes sobre el crecimiento económico en Honduras, intentando de una manera breve responder interrogantes tales como: ¿Cuáles son los determinantes que afectan al crecimiento de Honduras?; y ¿Cuáles son sus efectos en pobreza?

En términos generales se encuentra que la mayor parte de los estudios desarrollados para Honduras hacen énfasis en la necesidad de tener condiciones macroeconómicas estables, un impulso al desarrollo del capital humano, políticas orientadas a incrementar la confianza del sector financiero, un modelo basado en mejorar la capacidad de importación¹ y un marco de políticas apropiado para hacer crecer la productividad de los activos de los pobres.

Para una mejor lectura, el documento está estructurado en cinco secciones además de la presente, la sección II relata brevemente el desempeño económico de Honduras y algunos avances recientes; la sección III muestra algunos de los principales determinantes del crecimiento en Honduras; la sección IV trata el tema de pobreza y crecimiento económico; finalmente, la sección V concluye.

II. DESEMPEÑO ECONÓMICO Y AVANCES RECIENTES

Honduras tiene un record histórico de crecimiento económico bajo, con a una tasa promedio anual de 1.2 por ciento en términos *per capita* durante el período de 1960 al 2007², lo que representa menos del promedio latinoamericano (1.6 por ciento para el período en cuestión), experimentando a su vez una gran volatilidad en el crecimiento del PIB; en parte debido a políticas económicas erráticas, influenciadas por los ciclos electorales de cuatro años y, a veces, por fenómenos naturales adversos.

¹ La Capacidad de Importación se define como la suma de las exportaciones, afluencia de capital y remesas.

² PIB *per capita* precios constantes año 2000 US\$, World Bank

Al desarrollar un análisis de los componentes del PIB por decenios se muestra que por el lado del gasto existe un alto crecimiento durante los años 60's a los 70's influenciado por las exportaciones y la inversión, y caracterizado por una cuenta comercial balanceada; cambiando de forma significativa en el período posterior (80's a los 90's) por un marcado descenso en la formación de capital así como en las importaciones.

Tabla 1. Honduras: Contribuciones al cambio en el PIB

	1960-70	1971-1980	1981-90	1991-2000	2001-2005	Cifras revisadas
						2001-2007
Consumo	74.3	71.5	67.9	65.7	69.8	72.1
Gasto de Gobierno	10.6	11.7	12.1	9.0	11.2	13.7
Inversión	14.6	20.1	16.7	27.9	25.9	26.0
Exportaciones	25.8	32.2	33.4	28.2	27.5	60.0
Importaciones	26.6	36.9	30.1	30.8	34.3	71.9

Fuente: Construcción propia con base en datos del BCH.

En la década de los noventas, y a pesar del considerable aumento de la formación de capital en la economía, las exportaciones en vez de expandirse como predice la literatura de la reforma, se contrajeron, siendo la tasa promedio de crecimiento negativa. Luego del año 2000 se observa una contracción en la inversión en tanto que las exportaciones crecieron a una tasa más alta que el PIB, igualmente se denota el aumento en el consumo tanto privado como público reflejando de manera clara la importancia creciente de la variable remesas familiares.

Es por esto que vale la pena revisar algunos factores y equilibrios que influyen en el crecimiento económico tales como: la productividad del capital, equilibrios internos y externos, las exportaciones, el tipo de cambio real y el nivel de endeudamiento.

1. La Productividad del capital

Siguiendo esta línea, es bueno preguntarse: ¿Cuál es la importancia de la inversión (tomado como formación de capital fijo) como guía del crecimiento económico en Honduras? Partiendo de la definición simple que, los incrementos en la adquisición de equipo nuevo, "más productivo", se traduce en aumentos en la productividad de los trabajadores, la inversión debería elevar entonces la productividad total. Siendo ése el caso, uno esperaría que el aumento de la cuota de inversión condujera a tasas de crecimiento más rápidas.

Desde esta perspectiva, se puede desarrollar una primera aproximación por el lado del recíproco de la relación incremental capital/producto (ICOR) que indica cuantas unidades adicionales de capital es necesario para producir una unidad adicional de producto³. Como se observa en la tabla 2, la productividad del capital presentada particularmente en la década de los 90's ha sido la más baja frente a todas las del período en estudio, traduciéndose en una baja tasa de crecimiento económico, y sin embargo, en esta década se obtuvo la mayor relación de inversión a PIB⁴.

³ Dadas las cifras revisadas, se supondría por ejemplo que para el periodo 2000-2007, que para que el producto aumente en una unidad se requieren 5.16 unidades de capital.

⁴ Es importante aclarar que la eficiencia de capital en Honduras es casi la mitad de los patrones internacionales, que, normalmente, están en un rango entre 0.25-0.33.

Tabla 2. Honduras: Productividad del Capital

	1960-1970	1971-1980	1981-1990	1991-2000	2000-2006	Cifras revisadas
						2001-2007
PIB	4.6%	5.5%	2.5%	3.3%	4.2%	5.0%
FBK/PIB	14.6%	20.1%	16.7%	27.9%	25.9%	26.0%
Productividad	0.31	0.27	0.15	0.12	0.16	0.19
ICOR	3.19	3.67	6.80	8.39	6.19	5.16

Fuente: Construcción propia con base en datos del BCH.

Este resultado se refuerza con los estudios recientes de Flores (2006), Morley y Piñeiro (2008) y Núñez (2008), que muestran que desde finales de los 80's Honduras ha tenido una de las tasas más altas de inversión en la región, arriba del 25% del PIB⁵ y sin embargo, se observa una desaceleración de la crecimiento económico a partir de ese momento.

Ello parece establecer como si la creación de capital ha jugado un papel secundario para producir crecimiento, sobre todo por la baja relación entre la cotización de las inversiones o el crecimiento de la inversión y la tasa de crecimiento de la economía. En efecto, la caída del crecimiento después de 1980 fue simultánea a un aumento en la inversión, y lo opuesto ocurre después del 2000.

2. Equilibrios externos e internos

a. Relación ahorro-inversión

Reforzando la tesis anterior, tanto la inversión como el ahorro interno como porcentaje del PIB han venido creciendo a lo largo de las décadas⁶. La brecha entre ambas promedió cerca de -5.8 por ciento del PIB entre 2000-2007 (Véase la tabla 3) misma que ha sido cubierta por recursos externos, y en los últimos años sobre todo por remesas de los emigrantes, capitales privados, transferencias oficiales y préstamos externos. Con lo que Honduras muestra un elevado nivel de inversión en relación al PIB pero, dada su baja eficiencia en el uso del capital, no le produce los beneficios en términos de crecimiento que se esperaría.

Tabla 3. Honduras: Balance interno y externo

(Porcentaje de PIB)

	1974-1980	1981-1990	1991-2000	2000-2006	2000-2007*
Balance Interno	-6.4%	-5.9%	-6.4%	-3.8%	-4.7%
Ahorro	13.6%	10.8%	21.5%	22.0%	21.3%
Inversión	20.1%	16.7%	27.9%	25.9%	26.0%
Balance Externo	6.4%	5.9%	6.4%	3.8%	4.7%

Fuente: Construcción propia con base en datos del BCH.

⁵ Una parte de la alta tasa de inversión después de 1998 se dirige indudablemente a la reparación de la destrucción causada por el huracán Mitch.

⁶ Tendencia que se vio acentuada después de Mitch.

b. Deuda Externa

En el caso de la deuda, la historia reciente muestra que a partir de los 90's, Honduras ha venido realizando esfuerzos para mejorar su gestión macroeconómica. A esta gestión han contribuido inicialmente los esfuerzos de renegociación de la deuda externa bajo mecanismos tradicionales de alivio, la Iniciativa Ampliada para los Países Pobres Altamente Endeudados (HIPC para sus siglas en inglés) y la condonación de saldos bajo el marco de la Iniciativa de Alivio de Deuda Multilateral (MDRI), lo que ha permitido una serie de beneficios en materia de reducción del saldo y de flujos del servicio de la deuda.

Como parte de la búsqueda de un alivio al peso de la deuda, el Gobierno de la República de Honduras asistió en seis ocasiones, a negociar su deuda bilateral en el marco del Club de París. Dichas negociaciones se efectuaron en los años 1990, 1992, 1996, 1999, 2004 y 2005.

Como resultado de ese acuerdo, en enero de 2006 el FMI comunicó oficialmente la condonación del saldo de los préstamos suscritos al 31 de diciembre de 2003, equivalente aproximadamente a US\$ 155.2 millones; y el Banco Mundial condonó US\$ 1,104.0 millones en julio de 2000. Adicionalmente, recientemente el Banco Interamericano de Desarrollo (BID) ha oficializado la condonación del saldo de la deuda por aproximadamente US\$ 1,215.0 millones bajo el marco de la MDRI.

Todo esto contribuyó a que se observara una tendencia decreciente con una disminución de 16.2 por ciento, producto de la condonación del saldo de la deuda en el marco del Club de París VI para 2005; y en el 2006 esta disminuyera en 31.5 por ciento producto de la condonación de saldos del FMI y BM bajo la iniciativa de MDRI.

Con ello se muestra, según las estimaciones de sostenibilidad de la deuda desarrolladas para Honduras por el FMI, que el panorama en general es sostenible y de bajo riesgo en el mediano y largo plazo⁷.

**Tabla 4. Honduras:
Deuda externa**
(en millones de US\$)

Año	Saldo	Tasa de Crecimiento
1997	3,823.50	0.0%
1998	3,937.90	3.0%
1999	4,394.70	11.6%
2000	4,387.10	-0.2%
2001	4,193.50	-4.4%
2002	4,443.40	6.0%
2003	4,805.50	8.1%
2004	5,213.80	8.5%
2005	4,369.00	-16.2%
2006	2,993.50	-31.5%

Fuente: Construcción propia con base en datos del BCH.

⁷ El indicador de Valor Presente de la Deuda/PIB (mismo que de acuerdo a estándares internacionales no debe ser mayor al 50 por ciento) presenta una razón del 21.3 por ciento en 2008; a 27.8 por ciento para 2015. Por lado de indicador de solvencia el Valor Presente de la Deuda /Ingresos Fiscales (que debe encontrarse por debajo de 300 por ciento) parte de una relación del 77.8 por ciento en 2008 hasta un valor entorno al 101.1 por ciento en 2015. según las estimaciones las estimaciones establecidas en el Acuerdo Stand By 2008 suscrito con el FMI en abril de 2008.

c. Situación fiscal

Honduras ha mostrado a lo largo del período (1960-2006) un manejo fiscal muy poco prudente que ha conducido a problemas en la estabilidad macroeconómica, y que ha afectado negativamente los niveles de competitividad, llegando a alcanzar un déficit fiscal promedio del 7.6 por ciento en la década de los 80's.

Sin embargo, la historia reciente muestra que la suscripción por parte de Honduras de acuerdos con el FMI (Poverty Reduction and Growth Facility" PRGF-2004 y Acuerdo Stand By 2008) plantean dentro de sus metas: velar por las crecientes presiones fiscales que enfrenta el Gobierno y para ello se proponen metas fiscales que garanticen la solvencia ínter temporal del gobierno de manera que este tenga la capacidad para mantener sus políticas fiscales.⁸

Tabla 5. Honduras: Balance interno y externo
(Porcentaje de PIB)

	1960-1970	1971-1980	1981-1990	1991-2000	2000-2006	Cifras revisadas
						2001-2007
PIB	4.6%	5.5%	2.5%	3.3%	4.2%	5.0%
FBK/PIB	14.6%	20.1%	16.7%	27.9%	25.9%	26.0%
Productividad	0.31	0.27	0.15	0.12	0.16	0.19
ICOR	3.19	3.67	6.80	8.39	6.19	5.16

Fuente: Construcción propia con base en datos del BCH.

De alguna manera lo anterior presenta un panorama de mayor estabilidad presentando un margen de crecimiento de ingresos en los últimos años (2000-2006) muy halagador. Honduras se enfrenta a desafíos fiscales importantes que, de no ser abordados apropiadamente, pueden debilitar el futuro crecimiento e incrementar las vulnerabilidades macroeconómicas. Estos desafíos incluyen: crecientes pérdidas operativas de las empresas públicas, el elevado monto de los salarios públicos y presiones populares para incrementar los subsidios.

3. Las exportaciones, remesas y el tipo de cambio real

En función de lo antes mencionado, el patrón de producción económica general parece más bien un reflejo de la composición evolutiva del comportamiento de las exportaciones y, en la actualidad del volumen de remesas familiares.

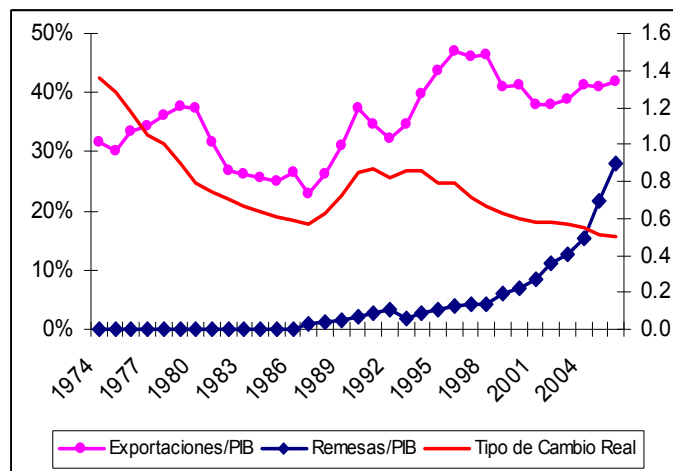
Al evaluar el comportamiento de las exportaciones y el crecimiento económico en las década de los 80s y 90s se observa que ambas variables sufren de un estancamiento muy probablemente asociado a las crisis vividas en los años en cuestión. Sin embargo, a partir del 2000, las exportaciones reinician su crecimiento en forma acelerada impulsando el crecimiento económico. Vale aclarar que el repunte antes mencionado se

⁸ En el caso del déficit del gobierno central el PRGF propuso 3.5 por ciento, 3 por ciento y 2.5 por ciento para los años 2004, 2005, 2006 respectivamente. En el caso del Acuerdo Stand By se propone 1.5 y 1.5 por ciento de déficit fiscal para 2008 y 2009

debió principalmente al dinamismo del sector maquilador,⁹ esto a pesar de la continua apreciación del tipo de cambio real (exportaciones e importaciones)¹⁰.

Por otro lado, se puede observar que la apreciación antes mencionada es consecuencia principalmente del enorme aumento de las remesas que ha ocurrido desde el 2000 donde totalizaban US \$320 millones (6 por ciento del PIB) y pasaron a un valor cercano a US \$2,328.6 millones para el 2006 (28 por ciento del PIB). Como resultado de ello, la economía paso de ser una en la cual el crecimiento estaba liderado por las exportaciones y en la que las importaciones eran pagadas por dichas exportaciones, a una economía encabezada por los sectores de bienes no transables y en la que una fracción cada vez mayor de importaciones es pagada por transferencias.

Gráfico 1. Exportaciones, Remesas y Tipo de Cambio Real
(Porcentaje del PIB)



Fuente: Construcción propia con base en datos del BCH

Sin embargo, también es claro que Honduras ha logrado reducir su vulnerabilidad referente a impactos comerciales durante la última década, esto a través de una mayor diversificación de sus exportaciones reconvirtiendo el bloque de exportaciones tradicionales por exportaciones no-tradicionales y, especialmente, exportaciones de productos de ensamble liviano.¹¹

III. DETERMINANTES DEL CRECIMIENTO EN HONDURAS

En general los estudios de crecimiento desarrollados para Honduras encuentran algunas variables que sobresalen por su importancia tales como: los niveles de capital humano, la infraestructura pública, el desarrollo del mercado financiero, la capacidad de importación y la gobernabilidad.

⁹ Influenciado por la firma hecha en 2000 a la disposición del Sistema de Preferencias de Comercio para el Caribe.

¹⁰ Vale aclarar que en teoría disminuye el incentivo en precio a exportar y, a sustituir eficientemente importaciones con producción nacional. Por otro lado el tipo de cambio real, variable clave en la determinación de la rentabilidad relativa de bienes transables y no transables en general y en el sector de la exportación en particular; al apreciarse, como lo ha hecho en Honduras, el costo de producir sustitutos de exportación o importación aumenta relativamente su precio en dólares, con lo que se penaliza la totalidad del sector de bienes transables y alienta un desplazamiento de la producción desde los bienes transables hacia los no transables.

¹¹ Es interesante recalcar que ha existido un declive de la importancia de la agricultura, cuya participación en el PIB bajó de un 37 por ciento en promedio en los años 60's a un valor cercano al 13 por ciento a partir del 2000, mientras que la participación de servicios aumentó de 42 a 55 por ciento del PIB para el mismo período.

1. Capital Humano

La literatura sobre crecimiento enfatiza que la educación es uno de los canales más importantes para obtener tasas de crecimiento sostenibles. Lucas (1988) postula que el proceso de adquisición de capital humano se da a través de dos fuentes: la educación formal propiamente dicha y el aprendizaje por la práctica, y que las diferencias entre las tasas de crecimiento de los países, son atribuibles a la tasa a la cual las economías acumulan capital humano en el tiempo. Por su parte, un segundo enfoque desarrollado por Nelson & Phelps (1966)¹³, señala que lo que explica las disparidades entre las tasas de crecimiento de los países es el *stock* de capital acumulado por cada país. Cabe mencionar que este enfoque da lugar a la presencia de efectos escala, esto es, las economías que poseen una mayor fuerza laboral (entendida como más capacitada) tienden a crecer más rápidamente.

Honduras muestra avances en los porcentajes de escolaridad de su población, el grado medio de escolaridad para las personas en edad de 24 años o más, pasó de 3.9 en 1990 a 6.7 años de escolaridad en el 2007. Un avance similar se observa en la reducción del analfabetismo. En este caso, la tasa de analfabetismo para la población de 15 años y más de edad, se redujo de 25.4 por ciento en 1990 a 17.5 por ciento ese mismo período¹².

**Tabla 6. Honduras:
Tasa neta de matrícula 1990 - 2007**

	1990			2007		
	Primaria	Secundaria	Terciaria	Primaria	Secundaria	Terciaria
Total	75.1%	19.0%	1.8%	87.7%	41.1%	4.2%
Urbano	82.3%	37.4%	3.6%	90.1%	61.0%	7.3%
Rural	70.7%	6.9%	n.d	86.1%	25.5%	n.d.
Hombre	74.6%	17.2%	1.8%	87.3%	37.2%	4.0%
Mujer	75.6%	20.9%	1.7%	88.1%	45.1%	4.4%

Fuente: Construcción propia con base en datos del BCH

Esto también ocurre cuando se observa la tasa de matrícula; la tasa neta de matrícula en primaria por ejemplo, creció de 75.1 por ciento a 87.7 por ciento, mientras que la tasa neta de matrícula secundaria pasó del 19.0 por ciento al 41.1 por ciento¹³ en el período 1990-2007.

Un estudio reciente muestra que el aporte del capital humano al crecimiento económico es bajo y que es atribuido especialmente a los problemas en la eficiencia educativa, sobre todo por altos índices de abandono, resultando en que sólo uno de cada dos estudiantes llega a sexto grado, un estudiante de cada cinco llega a noveno grado, y menos de un estudiante de cada diez llega al doceavo grado. Además, sólo un estudiante de cada tres llega a sexto grado en seis años, y menos de uno de diez llega a noveno grado en nueve años.

Por otro lado, influye también que el porcentaje de gasto en educación con respecto al PIB es bastante alto (8 por ciento en promedio para los últimos 5 años) y sus

¹² Encuesta Permanente de Hogares de Propósitos Múltiples, mayo 2007.

¹³ Estas cifras provienen de las Encuestas Permanentes de Hogares de Propósitos Múltiples y se refieren en estricto sentido a asistencia escolar al momento de la encuesta.

indicadores de resultados no son equivalentes a los montos asignados a ese sector, indicando serios problemas de eficiencia en éste. El control inadecuado en la remuneración y el desempeño de los maestros es también un problema significativo.

Recuadro 1. *Premium* a la Educación en el Mercado Laboral Hondureño

Un estudio reciente sobre la tasa de retorno de la educación en Honduras muestra que ese activo sigue siendo bajo, esto particularmente cuando se compara con otros países de la región.

En general el estudio muestra que la tasa de retorno de la educación el mercado laboral hondureño para las personas con primaria completa es de un 4 por ciento, mientras que para las personas con secundaria completa los retornos suben hasta un 11 por ciento. La educación superior completa refleja un valor de 19 por ciento, ciertamente menor al promedio de reflejado en países como Colombia y como Chile con valores de 22 y 26 por ciento respectivamente.

Primaria Completa	0.046	jefe	0.370
Secundaria Incompleta	0.082	casado	-0.071
Secundaria Completa	0.109	edad	0.032
Superior Incompleta	0.079	edad2	-0.004
Superior Completa	0.189		

El estudio muestra que al analizar los retornos a la educación según nivel educativo, se observa que el mercado laboral está premiando más a los trabajadores calificados que a los no calificados, mostrando un significativo retorno a la educación según los años de estudio correspondientes al ciclo diversificado o bachillerato y educación superior.

El análisis concluye que el mejoramiento del índice de finalización de estudios primarios y la expansión de la cobertura de la educación secundaria deben ser un aspectos prioritarios para Honduras, y poder así elevar el nivel educativo de su fuerza laboral, la cual ejerce una importante influencia en el crecimiento económico y una mejor distribución del ingreso.

En general se sugieren elementos que van desde la mejora en la eficiencia del gasto a través de la reducción del porcentaje de gastos totales del sector destinados a la administración, hasta la reducción del porcentaje de gastos totales del sector destinados al nivel terciario, y reasignar esos ahorros a la educación secundaria, especialmente en áreas rurales, incluyendo de igual forma el tema de gestión del profesorado y el bloque de reformas que mejoren la eficiencia interna a través del desarrollo de estándares académicos, y de políticas eficaces para la promoción de estudiantes y el mejoramiento del desempeño y la calidad de los maestros.

2. Capital físico y sector financiero

Las medidas de capital físico representan el punto de partida en el análisis del crecimiento en el largo plazo. Si bien las implicancias teóricas del modelo neoclásico señalan que éste no constituye un factor de crecimiento sino tan sólo uno que explica la transición hacia el nivel del estado estacionario, la evidencia empírica sugiere un nivel de importancia.

El documento de Revisión de Política del Banco Mundial de 2004 concluyó que Honduras ha presentado importantes avances en el tema de infraestructura sin embargo, es importante rescatar la profundización en análisis con aspectos tales como: El corredor logístico interoceánico; el problema energético; la revisión de la calidad en el

transporte urbano de autobuses; los controles de precio y subsidios; la administración de Puerto Cortés y el estado de congestión del aeropuerto de Tegucigalpa.

Por otro lado el argumento principal por el cual los mercados financieros pueden afectar positivamente la tasa de crecimiento de un país, es que éstos contribuyen en la asignación del capital de manera eficiente. King & Levine (1993) señalan que el desarrollo financiero observado en un país es un buen predictor del crecimiento para los próximos 10 a 30 años, asimismo, destacan que sus resultados son robustos y que resisten alteraciones en el grupo de variables de control.

Las reformas de los últimos años al sistema financiero hondureño han introducido valiosos elementos para fortalecer la supervisión y aumentar la solidez del sistema. La ley de Instituciones del Sistema Financiero, la Ley de la Comisión Nacional de Bancos y Seguros (CNBS), y las Reformas a la Ley del Banco Central de Honduras establecen un marco normativo más moderno para el sector. Asimismo, la Ley Temporal de Estabilización Financiera establece provisiones que facilitan la solución privada (esto es sin intervención estatal) al problema de quiebra de instituciones posibilitando que el Fondo de Garantía capitalice la institución o la venta o que promueva la fusión de instituciones.

Igualmente y como un parámetro de comparación se usa la mora bancaria en los cinco países centroamericanos, se evidencia un mejoramiento la situación del sistema financiero Hondureño, aunque no deja de llamar la atención el hecho de que la misma sigue siendo la más alta de la región.

Tabla 7. Cartera vencida de los sistemas financieros centroamericanos

(Porcentaje de crédito total)

	2000	2001	2002	2003	2004	2005	2006	2007
Costa Rica	3.3	3.0	2.3	2.9	2.0	1.7	1.6	1.4
El Salvador	5.1	4.4	3.4	3.3	2.3	2.2	2.0	2.1
Guatemala	9.0	9.7	12.5	12.2	5.0	3.4	2.6	2.1
Honduras	13.8	14.9	14.8	14.7	9.5	6.5	5.0	3.8
Nicaragua	4.5	4.6	4.0	4.0	2.7	2.3	2.1	2.4
<i>Centroamérica</i>	6.7	6.7	6.9	6.8	3.8	3.0	3.5	2.2

Fuente: Construcción propia con base en datos del SEMCA.

A pesar de ello la debilidad institucional más relevante es la desatención general hacia los factores de riesgo sistemáticos en la administración de transacciones financieras y la garantía abierta de depósitos que ofrece el gobierno, fomentando un entorno de riesgo moral.

En ese sentido se prevé la necesidad de mejorar la supervisión y regulación bancaria en aspectos que van desde mejoras en las normas de disciplina y control en las áreas de supervisión consolidada, capital adecuado, gobernabilidad corporativa y administración de riesgos; hasta el fortalecimiento de los derechos de propiedad y simplificación de procedimientos de insolvencia.

3. Capacidad de importación

La capacidad de importación juega un papel importante en una economía abierta como la de Honduras. En principio porque permite a la economía invertir más y luego porque establece que la habilidad de la economía de incrementar su capacidad de producción

está directamente relacionada con su habilidad para generar intercambios comerciales, ya sea a través de exportación, préstamos o, como en los últimos años, a través de remesas.

Tabla 8. Honduras: Capacidad de Importación 1960-2005¹⁴
(Contribución como porcentaje del PIB)

	PIB	Stock de Capital	Capacidad de Importación	Comercio	Gasto de Gobierno	Tipo de Cambio Real	Mano de Obra	Total
1960-1980	2,557,099,904	11.9%	21.9%	2.6%	-1.1%	1.8%	63.0%	100.0%
1980-1990	1,100,000,256	14.8%	32.7%	-4.1%	-0.7%	-0.2%	57.5%	100.0%
1990-2000	1,971,999,744	42.7%	16.5%	2.2%	-0.8%	0.4%	38.9%	100.0%
2000-2005	1,368,999,936	26.4%	64.6%	-2.2%	-1.3%	0.2%	12.4%	100.0%

Fuente: Crecimiento y competitividad de las exportaciones de Honduras, Morley-Piñeiro 2008

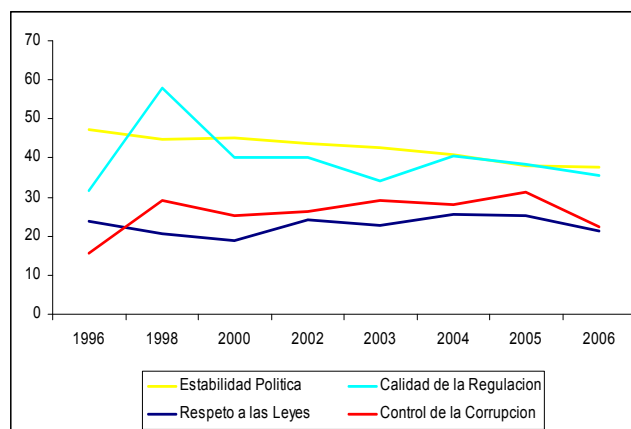
El siguiente aspecto a notar es que el 90 por ciento del crecimiento económico a partir de 2000 está definido por la existencia de capital (42.7 por ciento) y por el nivel de la capacidad de importación (64.6 por ciento).

Con ello la importancia de estimular la capacidad de importación es necesaria dado que, permite un rápido incremento en la tasa de formación de capital porque que la mayor parte de bienes importados son de capital; y, permite la importación de mayor cantidad de bienes intermedios que no son fabricados en Honduras (ambas consideraciones vienen por el lado de la oferta) traduciéndose en mayor crecimiento económico

4. La Gobernabilidad

La gobernabilidad es un determinante importante del desarrollo económico. Honduras, presenta un lugar bajo con relación del promedio de América Latina y el Caribe en los indicadores relacionados con este tema. Algunos estudios demuestran que esta deficiencia no es ninguna sorpresa, pues los indicadores de gobernabilidad presentan una correlación positiva con los niveles de ingreso *per-capita*. Se presentan resultados aún más relevantes al comparar a Honduras con otros países de ingresos medios bajos en el resto del mundo, que muestran que Honduras no se compara tan negativamente en todas las dimensiones de gobernabilidad que estudia el Instituto del Banco Mundial.

Gráfico 2. Honduras: Indicadores de Gobernabilidad



Fuente: Doing Business, Banco Mundial 2007.

¹⁴ Ver anexo 1 para base de datos (análisis de regresión disponibles a solicitud)

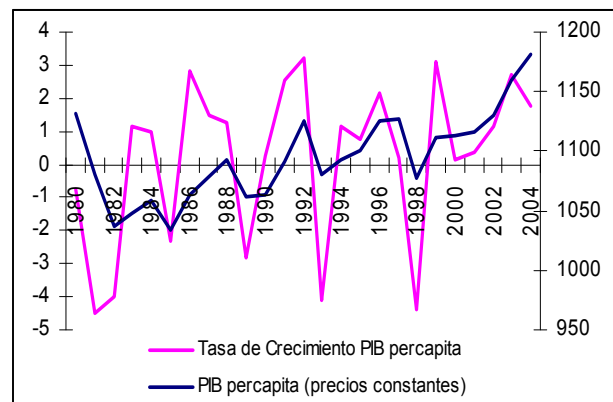
En el indicador de gobernabilidad desarrollado por el Banco Mundial y que establece un rango de 0-100 (siendo 100 el mejor); se reconoce un deterioro en el control de la corrupción y respeto a la Ley, presentando una calificación muy pobre, entre el percentil 10-25; y en los restantes indicadores la calificación se sitúa entre el percentil 25-50.

Estos resultados sugieren que los problemas de gobernabilidad en Honduras no están primordialmente relacionados a un sistema político defectuoso o a leyes y regulaciones inadecuadas, sino más bien a una administración defectuosa del sector público y a un servicio civil incompetente, que es incapaz de imponer el cumplimiento adecuado de sus leyes, además de un sistema judicial débil.

IV. POBREZA Y CRECIMIENTO ECONÓMICO

Luego de evaluar brevemente el comportamiento de los principales determinantes del crecimiento económico es necesario responder: ¿cómo pueden los pobres aprovechar el crecimiento económico a su favor?. Para ello, es necesario apoyarse en una definición de bienestar humano que considere la pobreza como un fenómeno multidimensional y que manteniendo la posibilidad de su medición dé las pautas para estimular la participación económica de los pobres en el crecimiento económico, tanto por el lado de la acumulación de capital, como por el lado de la oferta laboral.

Gráfico 3. Honduras: PIB per-capita



Fuente: Banco Mundial

Así, una definición alternativa considera al crecimiento dirigido a los pobres o pro-pobre, como aquel crecimiento que beneficia a los pobres y a los grupos discriminados proporcionalmente más que a los que no son pobres (Baulch y McCulloch, 2000; Kakwani y Pernia, 2000). Esto no es otra cosa que suponer que el proceso de crecimiento implica cambios sustanciales en la distribución tanto de ingresos como de los activos.

En general la trayectoria de crecimiento para Honduras no es halagadora en términos *per-capita*. Además de ello, los efectos de reducción de la pobreza, es decir la elasticidad de la pobreza con respecto al crecimiento son solamente del 0.65 por ciento muy por debajo del promedio latinoamericano de 0.94 por ciento. Es decir que con cada 1 por ciento de crecimiento la pobreza en Honduras se reduce en un 0.65 por ciento según estudios del Banco Mundial. Por otro lado las desigualdades en Honduras son altas: El índice de Gini alcanza un 58 por ciento a nivel nacional.

En conclusión, Honduras tiene bajo crecimiento económico *per-capita*, altos índices de pobreza y altos índices de desigualdad.

En los trabajos de Gasparini (2006) y Morazán (2006), los resultados de los análisis de descomposición de Kakwani y Pernia indican que para el período 1990 - 2005 aproximadamente el 5.37 por ciento y el 3.32 por ciento de la reducción de la pobreza extrema y moderada en Honduras, respectivamente, son atribuibles al crecimiento del PIB; que el 1.82 por ciento de la reducción de la pobreza moderada se debió a políticas redistributivas del ingreso y que para la pobreza extrema, en cambio, la redistribución de los ingresos fue favorable a los no-pobres, con una ligera contribución proporcional a la pobreza del 0.23 por ciento .

Tabla 9. Honduras: Índice de Recuento de Pobreza

Índice de recuento para la Línea de Pobreza Extrema					
Periodo	Crecimiento	Redistribucion	Kakwani	ΔH	Tipo Crecimiento
1990(1)-2004(1)	-0.05375	0.00235	0.9563	-0.0514	Trickle-down

Índice de recuento para la Línea de Pobreza Moderada					
Periodo	Crecimiento	Redistribucion	Kakwani	ΔH	Tipo Crecimiento
1990(1)-2004(1)	-0.0332	-0.0182	1.5482	-0.0514	Pro-Pobre

Fuente: Operacionalización del Crecimiento Pro Pobre en Honduras

Ambos estudios sugieren que la pobreza persiste especialmente por el bajo crecimiento *per-capita* e indican también, que el componente de redistribución del ingreso es esencial en su aporte para la reducción de la pobreza. En general, se afirma entonces que, el crecimiento en Honduras no ha sido pro-pobres, por lo que este hecho subraya la importancia de mejorar los niveles de crecimiento *per-capita*, así como una mejor distribución de los ingresos, como un hecho esencial para reducir la pobreza aunando a la transformación de un círculo vicioso en un círculo virtuoso, donde la reducción de la pobreza y el alto crecimiento se refuerzan mutuamente.

V. CONCLUSIONES

Luego de este breve recorrido por los determinantes y efectos del crecimiento económico se muestran algunas conclusiones:

- Para los tomadores de decisiones se presentan retos cruciales orientados a la eliminación de los desequilibrios mostrados con la baja productividad del capital y de la mano de obra, de los bajos niveles de educación y calificación de la misma y, además, de una baja competitividad vinculada a una institucionalidad pobre. Esto determina políticas de largo plazo que estén estimuladas por un equilibrio macroeconómico de corto plazo.
- Políticas para hacer crecer la productividad de los activos de los pobres: En el caso concreto de los mercados laborales, por medio del aumento de la capacitación de la fuerza de trabajo, con la intensificación de programas de formación existentes y de la elaboración de nuevos programas.
- Es necesario aumentar la competitividad de la micro, de la pequeña y de la mediana empresa. Para ello es necesario el fortalecimiento de las instituciones estatales y paraestatales para que asuman esta tarea. Ese fortalecimiento implica por un lado la dotación de los recursos necesarios y por el otro una

relativa autonomía para evitar que se vuelvan instrumentos proselitistas. Las tareas más urgentes son:

- Mejoramiento del marco legal y de las condiciones de inversión de la pequeña empresa.
- Mejorar la oferta de servicios financieros.
- Estímulos focalizados al sector agrícola
- Políticas de estímulo laboral e inserción para los jóvenes.

REFERENCIAS BIBLIOGRÁFICAS

- “Honduras Evaluación de la Pobreza”: logrando la reducción de la pobreza Banco Mundial, marzo 2006
- “Honduras Development Policy Review” Accelerating Broad-Based Growth, Banco Mundial, noviembre 2004.
- Flores, P.; “Premium a la educación en el mercado laboral hondureño: Un Análisis por Género y Estrato”, CIPRES-FIDE, junio 2007.
- _____; “Inversión y Crecimiento Efecto Stop and Go”, CIPRES-FIDE, septiembre 2007.
- Morazán, P.; Gallardo, J.; Negre, M; “Operacionalización del Crecimiento Pro Pobre en Honduras” Opciones de política para fortalecer la participación de los pobres en el crecimiento, UNAT, 2006.
- Morley, S.; Pineiro, V.; “Crecimiento y competitividad de las exportaciones de Honduras”, SIC-USAID, enero 2008.
- Núñez, O.; “Honduras: Inversión y Crecimiento “CIPRES-FIDE, marzo 2008.
- Silverio, J.: Honduras: Elementos para una Estrategia Macroeconómica de Crecimiento Alto y Sostenido, USAID/Honduras, mayo 2001.

Anexo 1: Datos utilizados en las regresiones

	gdpct	kstock	ttrad	Mcapacit	reformin	exr	govco
1960	1508899968	4526699904	90.45	524846227	na	0.04	156500000
1961	1536899968	4396863912	100.04	595633799	na	0.04	163100000
1962	1625500032	4254814799	106.25	644936687	na	0.04	164700000
1963	1683699968	4191029615	107.79	703446345	na	0.04	167800000
1964	1774899968	4174047246	112.72	810740769	na	0.04	191700000
1965	1935300096	4159023466	108.22	1043323226	na	0.04	187700000
1966	2039299968	4172601589	101.75	1116548057	na	0.04	203100000
1967	2161200128	4231393462	103.29	1216005709	na	0.04	207200000
1968	2303800064	4403581985	103.68	1417689848	na	0.04	210900000
1969	2318899968	4561395426	100.13	1292278582	na	0.03	234100000
1970	2403000064	4712183792	94.16	1313528112	0.583	0.03	271000000
1971	2498999808	4878209088	88.32	1329153164	0.588	0.03	280000000
1972	2642999808	4928952361	90.04	1303713620	0.595	0.03	297000000
1973	2851000064	4966636173	92.65	1414658783	0.601	0.03	274000000
1974	2816000000	5117305279	84.48	1318984122	0.605	0.03	315000000
1975	2876000000	5439920856	80.09	1314034736	0.608	0.03	337000000
1976	3177999872	5577727188	99.61	1275129117	0.620	0.02	399000000
1977	3508000000	5745509013	118.38	1716863816	0.623	0.02	423000000
1978	3859000064	6112868292	109.48	2025468543	0.626	0.02	417000000
1979	4039000064	6648838828	99.97	2064372624	0.626	0.02	440000000
1980	4065999872	7176931722	100.21	1874499867	0.624	0.02	491000000
1981	4168999936	7560777184	85.76	1581222202	0.627	0.01	497000000
1982	4111000064	7762915010	82.70	1463305024	0.631	0.01	480000000
1983	4072999936	7670881809	79.09	1586605875	0.615	0.01	472000000
1984	4249999872	7614211264	82.56	1887096569	0.613	0.01	489000000
1985	4427999744	7702074363	80.72	2005480024	0.608	0.01	515000000
1986	4460000256	7825908414	93.60	2237468949	0.603	0.01	563000000
1987	4728999936	7795835741	88.43	2136506518	0.601	0.01	597000000
1988	4946999808	7949168882	98.02	2498304018	0.603	0.01	651000000
1989	5160999936	8307235371	93.80	2701509425	0.604	0.01	669000000
1990	5166000128	8599656541	93.55	2739489528	0.606	0.02	579000000
1991	5334000128	8899684018	99.83	2634976789	0.626	0.02	520000000
1992	5633999872	9352709233	95.91	2747140019	0.692	0.02	587000000
1993	5984999936	9914492494	92.91	2383023995	0.705	0.02	532000000
1994	5906999808	10814333031	105.19	2220569053	0.715	0.02	505000000
1995	6146999808	11766186324	109.57	2676434094	0.726	0.02	491000000
1996	6368000000	12694891418	103.04	2725735196	0.724	0.02	517000000
1997	6686000128	13443300105	99.11	2708708900	0.720	0.01	512000000
1998	6880000000	14270836160	101.03	2987848613	0.718	0.01	591000000
1999	6750000128	15069169267	101.22	3698541178	0.723	0.01	649000000
2000	7137999872	15960635662	100.00	3521850528	0.738	0.01	751000000
2001	7324000256	16721784809	93.85	3803674298	0.739	0.01	842000000
2002	7522999808	17344042024	93.87	3718284936	0.728	0.01	846000000
2003	7784999936	17802518662	95.26	3997529946	0.732	0.01	853000000
2004	8176000000	18349317233	95.56	4881275677	0.725	0.01	882000000
2005	8506999808	19112371919	95.57	5648757090	0.734	0.01	964000000

Fuente: IFS, ECLAC, WDI